



TOHOKU FUKUSHI
UNIVERSITY

入試ガイド 2025

CONTENTS

- 02 東北福祉大学の教育方針
- 03 本学でめざせる主な資格
- 05 2025年度 募集定員・入学試験スケジュール
- 07 入試ラインアップ
- 09 総合型選抜**
 - 10 探究型〈第一次選考・第二次選考〉
 - 12 スポーツ文化型
- 13 学校推薦型選抜**
 - 14 学校推薦型選抜〈専門課程・同窓生等・協定校・リエゾン・公募制〉
 - 16 **INFORMATION** リエゾン教育プログラム
- 17 一般選抜**
 - 18 A日程・B日程〈共通情報〉
 - 19 A日程〈統一〉〈分割〔スカラシップ(成績上位者)〕〉
 - 20 B日程〈統一〉
 - 21 大学入学共通テスト利用〈前期・後期〉
 - 22 **INFORMATION** 一般選抜A日程 分割〔スカラシップ(成績上位者)〕
 - 23 帰国生徒・社会人・外国人留学生
 - 24 学士入学・編入学・転入学試験
- 25 WEB出願～入学までの流れ
- 27 入学試験FAQ
- 29 都道府県別 出願高校リスト
- 31 入学試験結果 2024年度
- 35 入学諸納付金
- 36 奨学金制度・経済支援
- 37 OPEN CAMPUS 2024
- 38 INFORMATION

重要なお知らせ

2025年4月に共生まちづくり学部共生まちづくり学科の開設を届出中です。それに伴い総合福祉学部福祉心理学科、教育学部教育学科、健康科学部(保健看護学科、医療経営管理学科)の入学定員を変更する予定です。

入試制度の詳細については、入試ガイド、ホームページ、オープンキャンパス、進学説明会などで詳しく説明いたします。最終的には各入学試験要項で確認してください。



なお、自然災害等不測の事態により

試験の実施方法などが変更になる場合があります。



東北福祉大学の教育方針

アドミッション・ポリシー

求める学生像

[入学時のチカラ、入学時の思い]

「行学一如」(理論と実践の融合)の建学の精神に則り、高潔な人格と豊かな教養を養い、福祉・企業・行政・教育・保健医療などの領域を担う有為な人材を育成することを目的とし、人類の幸福と国際社会の発展に貢献しようという意思と意欲を持つ人物を募集します

建学の精神

行学一如

[理論と実践の融合]

東北福祉大学は、学問研究を通して学んだ理論を実践によって確認・検証することを大切にしています。理論と実践の間を何度も行き来するなかで、理論はさらに鍛えられ、実践はより深いものとなります。

教育の理念

自利・利他円満

[互いに支え合い、ともに幸せに]

東北福祉大学は、「人間はすべていかにされつつ、いかれつつ」を信条に、「それぞれの人間の持てる力を出し合い、互いに支え合いながら生きがいを感じられる社会」の実現を目指しています。

| | | | | | |
|-----------|-------------|---|---|---|---|
| 総合福祉学部 | 社会福祉学科 | ① 知識・技能 高等学校までの履修内容について、総合的に身につけている。 | ② 思考力・判断力・表現力 ものごとを筋道立てて考え、自ら課題を設定して社会調査や聞き取り、文献などの資料で調べ、自身の見解を明らかにし、それらを他者に伝えることができる。 | ③ 主体性を持ち、多様な人々と協働しつつ学習する態度 自分の目標を持って意欲的に学ぶことができ、他者を尊重することができる。また、他者と協働して課題に取り組むことができる。 | 卒業後の進路・将来像 福祉社会の実現を目指して、社会福祉の専門知識・技術をいかし、主に、社会福祉施設、社会福祉協議会、公務員(福祉職など)、医療分野、教育分野、民間企業、大学院進学などを旨とする。 |
| | 福祉心理学科 | ① 知識・技能 高等学校までの履修内容を文系・理系にかかわらず幅広く総合的に身につけている。 | ② 思考力・判断力・表現力 人のこころや行動、人間関係およびそれを取り巻く社会の諸問題に対して、客観的な資料の検討に基づいて思考・判断した結果を他者に伝える基本的なスキルを身につけている。 | ③ 主体性を持ち、多様な人々と協働しつつ学習する態度 多様性を認め、対話を通して価値観の違いを乗り越え、互いを尊重し、ともに力を合わせて課題に取り組む態度を身につけている。 | 卒業後の進路・将来像 教育・福祉・保健医療・司法・企業(IT・情報、マーケティング・広告、人材育成など)・自治体・独立行政法人などの各分野で心理学の専門知識や技能をいかして活躍することや大学院に進学して心理専門職(臨床心理士・公認心理師など)を目指す。 |
| | 福祉行政学科 | ① 知識・技能 獲得した知識を現実の社会問題と結びつけて考察することの重要性を理解している。 | ② 思考力・判断力・表現力 他者を思いやる人間性を持ち、奉仕の精神を持って行動できる。 | ③ 主体性を持ち、多様な人々と協働しつつ学習する態度 自ら主体的に学び、現代社会が直面する社会的、行政的課題の解決に取り組む意欲がある。 | 卒業後の進路・将来像 主として公的機関や団体等を目指している。 |
| 共生まちづくり学部 | 共生まちづくり学科 | ① 知識・技能 「総合的な探究の時間」での実践的な活動を通して得られた課題発見力をフィールドワーク等で役立てることができる知識とスキルを有する。 | ② 思考力・判断力・表現力 自分の考えを持ち、人に伝えることができる。人の意見をよく聞きながらお互いの理解を深めていくことができる。 | ③ 主体性を持ち、多様な人々と協働しつつ学習する態度 まちづくりや地域経済について関心があり、実践的な活動を通して主体性を持って地域の人々とともに学ぶ意欲を持ち、地域に貢献する気持ちを有している。 | 卒業後の進路・将来像 卒業後には、持続可能な地域社会の構築やWell-beingの実現に貢献し、新たな価値の創造に挑戦したいと考えている人。企業や行政、社会起業家やコーディネーター人材など、多様な活躍の場・あり方を目指す。 |
| 教育学部 | 教育学科 | ① 知識・技能 高等学校までの履修内容を総合的に身につけ、多様な背景を持つ人々とコミュニケーションができる基礎的スキルと経験を有している。 | ② 思考力・判断力・表現力 これまで得た知識や技能を現実の社会問題と結びつけて考え、自らの考えや気持ちを他者に的確に伝えるために、筋道を立てて話したり文章で述べたりすることができる。 | ③ 主体性を持ち、多様な人々と協働しつつ学習する態度 ボランティア活動やクラブ活動などの社会的活動において、子どもからお年寄りまで幅広い世代の人々と積極的に交流した経験があり、福祉・幸福に貢献する強い意欲がある。 | 卒業後の進路・将来像 幼稚園、小・中学校、高等学校、特別支援学校教諭、保育教諭、保育士等。 |
| 健康科学部 | 保健看護学科 | ① 知識・技能 高等学校卒業程度の知識を有しており、学習の基本となる文章読解能力を身につけている。わからないことは何度も繰り返し学習し、理解し、できるようにする力を身につけている。 | ② 思考力・判断力・表現力 人の悲しみや喜びに共感でき、さらに筋道を立てて考えることができる。 | ③ 主体性を持ち、多様な人々と協働しつつ学習する態度 他者に関心を持ち、他者と協力して課題に取り組むことができる。 | 卒業後の進路・将来像 看護師、保健師、助産師、その他、その資格をいかして働くことのできる企業。 |
| | リハビリテーション学科 | ① 知識・技能 高等学校までの履修内容を身につけ、自分の考えを文章化する力、文章の読解力を身につけている。 | ② 思考力・判断力・表現力 さまざまな情報を整理し、その関連性をもとに自分の考えをまとめ、表現できる。知識と技術を修得するため、科学的探究心や基礎学力を培い、自ら課題に対し解決する方法を探し、解決するための努力ができる。 | ③ 主体性を持ち、多様な人々と協働しつつ学習する態度 自ら良好な人間関係を築くためのコミュニケーション能力を身につけており、多様性を尊重し協働に必要な柔軟な考え方ができ、責任ある行動を取ることができる。 | 卒業後の進路・将来像 保健医療福祉の領域で活躍する、作業療法士、理学療法士。 |
| | 医療経営管理学科 | ① 知識・技能 健康や医療に関する基礎的知識(保健体育などの学習内容)を身につけている。校内活動、地域活動やボランティア活動などの経験から学びを得ている。 | ② 思考力・判断力・表現力 健康や医療に関して、自らの考えを述べる。校内活動、地域活動やボランティア活動などに関心を持った理由を具体的に述べるることができる。 | ③ 主体性を持ち、多様な人々と協働しつつ学習する態度 何かに楽しさや面白さを見出して自ら取り組み、そこから何を見出せたかを述べるることができる。 | 卒業後の進路・将来像 診療情報管理士や医師事務作業補助者、救急救命士などの資格を得て専門職として活躍することや、人々の健康や暮らしを支える福祉・医療の仕事、それらに関連する企業等で働くことを通じて社会に貢献することを目指している。 |



本学でめざせる主な資格

国家試験受験資格および一部の資格において取得条件があります

| 学部・学科・専攻・コース 資格・免許 | | 総合福祉学部 | | | 共生まちづくり学部 | | |
|---------------------------------------|---------------------------|--------|--------|--------|-----------|-------|---|
| | | 社会福祉学科 | 福祉心理学科 | 福祉行政学科 | 共生まちづくり学科 | | |
| | | | | | | 幼児コース | |
| 国家試験受験資格 | 社会福祉士国家試験受験資格 | ◎ | ○ | ◎ | | | |
| | 精神保健福祉士国家試験受験資格 | ◎ | ◎ | ○ | | | |
| | 介護福祉士国家試験受験資格 | ○ | | | | | |
| | 公認心理師国家試験受験資格 | | ◆ | | | | |
| | 看護師国家試験受験資格 | | | | | | |
| | 保健師国家試験受験資格 | | | | | | |
| | 助産師国家試験受験資格 | | | | | | |
| | 理学療法士国家試験受験資格 | | | | | | |
| | 作業療法士国家試験受験資格 | | | | | | |
| | 救急救命士国家試験受験資格 | | | | | | |
| | 保育・教員免許状 | 保育士 | ◎ | | | | ◎ |
| 幼稚園教諭一種免許状 | | | | | | ◎ | |
| 小学校教諭一種免許状 | | | | | | | |
| 中学校教諭一種免許状(社会) | | | | | | | |
| 高等学校教諭一種免許状(地理歴史) | | | | | | | |
| 高等学校教諭一種免許状(公民) | | | | | | | |
| 高等学校教諭一種免許状(福祉) | | ◎ | | | | | |
| 中学校教諭一種免許状(英語) | | | | | | | |
| 高等学校教諭一種免許状(英語) | | | | | | | |
| 特別支援学校教諭一種免許状(聴覚障害者、知的障害者、肢体不自由者、病弱者) | | | | | | | |
| 養護教諭一種免許状 | | | ◎ | | | | |
| 司書教諭 | | ○ | | | | | |
| 取得資格 | | 司書 | ○ | ○ | ○ | | |
| | スクールソーシャルワーカー | ▲※1 | | | | | |
| | 社会貢献活動支援士 | ■ | ■ | ■ | ■ | | |
| | 福祉用具専門相談員 | □ | □ | □ | | | |
| | 認定心理士 | | △ | | | | |
| | 認定健康心理士 | | ■ | | | | |
| | 福祉心理士 | | △ | | | | |
| | 診療情報管理士 | | | | | | |
| | 健康運動実践指導者 | | | | | | |
| | レクリエーション・インストラクター | ▲ | ▲ | ▲ | ▲ | ▲ | |
| | 臨床美術士4・5級 | ■ | ■ | ■ | ■ | ■ | |
| | 初級・中級バラスポート指導員 | ▲ | ▲ | ▲ | ▲ | ▲ | |
| | デジタルコンテンツアセッサ(2・3級) | △ | △ | △ | △ | △ | |
| | 介護職員初任者研修(旧・訪問介護員2級) | ◇ | ◇ | ◇ | | | |
| | 医療情報技師 | | | | | | |
| | メディカルクラーク(医療事務技能審査試験) | | | | | | |
| | ドクターズクラーク(医師事務作業補助技能認定試験) | | | | | | |
| | 福祉住環境コーディネーター(2級) | | | | | | |
| | 防災士 | ■ | ■ | ■ | ■ | ■ | ■ |
| | 総合・国内旅行業務取扱管理者 | | | | ★ | | |
| ITパスポート | ■ | ■ | ■ | ■ | ■ | ■ | |
| 任用資格 | 社会福祉主事(任用) | ● | ○ | ○ | ○ | | |
| | 身体障害者福祉司(任用) | ◎ | ○ | ○ | ○ | | |
| | 知的障害者福祉司(任用) | ◎ | ◎ | ◎ | | | |
| | 児童指導員(任用) | ● | ● | ● | | ● | |
| | 心理判定員(任用) | | ● | | | | |

マークの見方

- …卒業することによって得られる資格・受験資格。
- …学外の講座などを受講して得られる資格、または東北福祉大学において所定の科目単位を充足し、学外の試験を受験し合格して得られる資格。
- …所定の科目単位を充足し、卒業することで得られる資格。
- …所定の科目単位をすべて単年度に取得することによって得られる資格。
- ◎ …所定の科目単位を充足し、卒業することによって得られ、学科の特徴から比較的取得しやすい資格。
- ▲ …所定の科目単位などを取得し、得られる資格。
- ◇ …所定の科目単位をすべて3年次までに取得することによって得られる資格。
- …所定の科目単位を充足し、卒業することによって得られる受験資格。

※資格を取得するには、指定科目の修得等が必要です。
 ※複数の資格を取得する場合、資格の組み合わせによっては4年間で取得できない場合があります。また、資格によっては同時に取得できない場合があります。

| 教育学部 | | | | 健康科学部 | | | | 応用福祉学 関係教育課程 ※3 |
|--------|-------|--------|--------|--------|-------------|--------|--------------|-----------------------|
| 教育学科 | | | | 保健看護学科 | リハビリテーション学科 | | 医療経営管理 学科 | |
| 初等教育専攻 | | 中等教育専攻 | | | 理学療法専攻 | 作業療法専攻 | | |
| 小幼コース | 小特コース | 社会科コース | 英語科コース | | | | | |
| | | | | | | | | |
| | | | | ● | | | | |
| | | | | ◎※2 | | | | |
| | | | | ◎ | | | | |
| | | | | | ● | | | |
| | | | | | | ● | | |
| | | | | | | | ◎ | |
| | ○ | | | | | | | |
| | ◎ | | | | | | | |
| | | ◎ | | | | | | |
| | | | ◎ | | | | | |
| | | | ◎ | | | | | |
| | | | ◎ | | | | | |
| | | | | ◎ | | | | |
| | | | | ◎ | | | | |
| | ○ | | ◎ | | | | | |
| | ○ | ◎ | ◎ | | | | | |
| | ○ | ○ | ○ | | | | ○ | |
| | | | ○ | | | | | |
| | | | | | | | | ■ |
| | | | | | | | □ | □ |
| | | | | | | | | |
| | | | | | | | ■ | |
| | ▲ | ▲ | ▲ | ▲ | | | ▲ | ▲ |
| | ■ | ■ | ■ | ■ | | | ■ | ■ |
| | | | | | | | ▲ | ▲ |
| | △ | △ | △ | △ | | | △ | △ |
| | | | | | | | ◇ | ◇ |
| | | | | | | | ■ | |
| | | | | | | | ■ | |
| | | | | | | | ■ | |
| | ■ | ■ | ■ | ■ | ■ | ■ | ■ | |
| | ■ | ■ | ■ | ■ | ■ | ■ | ■ | ■ |
| | | | | | | | ○ | ○ |
| | | | | | | | | ○ |
| | | | | | | | | ○ |
| | ● | ● | ● | ● | | | | ○ |

[2024年4月1日現在]

- △ …所定の科目単位を充足し、個人申請によって得られる資格。
- ◆ …学部で省令の定める科目を修めて卒業し、その後、大学院で省令の定める科目を修めて修了するか、省令で定める施設で所定の年数以上の業務を行うことで得られる受験資格。
- ★ …所定の科目などを受講し、国家試験を受験して得られる資格。
- ※1: 社会福祉士または精神保健福祉士の国家試験受験資格取得を前提とします。
- ※2: 卒業後、養護教諭二種免許状および第一種衛生管理者免許を申請することにより取得が可能です。
- ※3: 2年次以上の教育課程です。

2025年度 募集定員・入学試験スケジュール

出願はすべてインターネットから

| 入試区分 | | | 入試別募集定員 | | | | | | | | | | |
|-------------------|-----------------|---------------------|-----------|-----------|-----------|-------------------|-----------|----------|-----------|-----------------|----------|----------|---|
| | | | 総合福祉学部 | | | 共生 まちづくり 学部 | 教育学部 | | 健康科学部 | | | | |
| | | | 社会福祉学科 | 福祉心理学科 | 福祉行政学科 | | 教育学科 | | 保健看護学科 | リハビリテーション 学科 | | 医療経営管理学科 | |
| | | | | | | 初等教育専攻 | 中等教育専攻 | 理学療法専攻 | | 作業療法専攻 | | | |
| 総合型選抜 | 探究型 | 第一次選考 | 46 | 30 | 12 | 15 | 35 | 8 | 25 | 7 | 7 | 14 | |
| | | 第二次選考 | | | | | | | | | | | |
| 総合型選抜 | スポーツ文化型 | | 46 | — | 17 | 21 | — | — | — | — | — | 16 | |
| 学校推薦型選抜 | 専門課程 | | 30 | 2 | 2 | 6 | 3 | 2 | 2 | — | — | 2 | |
| | 同窓生等 | | 5 | 2 | 2 | 2 | 2 | 2 | 2 | 2 | 2 | 2 | |
| | 協定校 | | — | — | — | 10 | — | — | — | — | — | — | |
| | リエゾン | | 65 | 26 | 14 | 10 | 40 | 8 | 24 | 7 | 7 | 10 | |
| | 公募制 | | 70 | 26 | 14 | 17 | 40 | 8 | 11 | 6 | 6 | 9 | |
| 一般選抜 | 大学入学共通テスト利用【前期】 | | 25 | 8 | 4 | 5 | 10 | 3 | 8 | 3 | 3 | 4 | |
| | A日程 | 統一 | 55 | 23 | 14 | 13 | 34 | 6 | 18 | 4 | 4 | 7 | |
| | | 分割 スカラシップ(成績上位者) | 30 (6) | 17 (3) | 10 (2) | 8 (2) | 24 (5) | 4 (2) | 14 (2) | 3 (2) | 3 (2) | 4 (2) | |
| | 大学入学共通テスト利用【後期】 | | 10 | 4 | 2 | 3 | 3 | 2 | 4 | 2 | 2 | 3 | |
| | B日程 | 統一 | 面接型 | 6 | 4 | 2 | 3 | 3 | 2 | 4 | 2 | 2 | 3 |
| | | | 3科目型 | 8 | 4 | 3 | 4 | 4 | 3 | 6 | 2 | 2 | 4 |
| 帰国生徒 | | | 1 | 1 | 1 | 1 | 1 | 1 | 1 | 1 | 1 | 1 | |
| 社会人 | | | 1 | 1 | 1 | 1 | 1 | 1 | 1 | 1 | 1 | 1 | |
| 外国人留学生 | | | 2 | 2 | 2 | 1 | — | — | — | — | — | — | |
| 合計 | | | 400 | 150 | 100 | 120 | 200 | 50 | 120 | 40 | 40 | 80 | |
| 学士入学(A)・推薦編入学 | | | 若干名 | 若干名 | 若干名 | — | 若干名 | 若干名 | — | — | — | 若干名 | |
| 学士入学(B)・一般編入学・転入学 | | | 若干名 | 若干名 | 若干名 | — | 若干名 | 若干名 | — | — | — | 若干名 | |



| 合計 | 出願期間 | 書類提出 締切日 | 試験日 | 合格発表 | 手続期限日 | |
|-------------|-----------------|-------------|----------------|---------|--|----------------------------|
| 199 | 9/2(月)～9/8(日) | 9/9(月) | 9/15(日)・16(月) | 9/20(金) | 11/29(金) | |
| | | | 10/13(日)・14(月) | 11/1(金) | | |
| 100 | 10/1(火)～10/7(月) | 10/8(火) | 10/19(土) | | | |
| 49 | 11/1(金)～11/7(木) | 11/8(金) | 11/22(金) | 12/6(金) | 12/24(火) | |
| 23 | | | | | | |
| 10 | | | | | | |
| 211 | | | | | | 11/23(土) |
| 207 | | | | | | 11/24(日)・25(月)・26(火)・27(水) |
| 73 | 1/10(金)～1/21(火) | 1/22(水) | 1/18(土)・19(日) | 2/13(木) | 2/25(火) ※二段階納入が可能です。詳しくは20ページ・35ページを確認してください。 | |
| 178 | | | 2/3(月) | | | |
| 117 (28) | | | 2/4(火)・5(水) | | | |
| 35 | 2/14(金)～2/20(木) | 2/21(金) | 1/18(土)・19(日) | 3/13(木) | 3/19(水) | |
| 31 | | | 3/3(月) | | | |
| 40 | | | 3/4(火) | | | |
| 10 | 11/1(金)～11/7(木) | 11/8(金) | 11/22(金) | 12/6(金) | 12/24(火) | |
| 10 | | | | | | |
| 7 | | | | | | |
| 1,300 | | | | | | |
| - | 11/1(金)～11/7(木) | 11/8(金) | 11/22(金) | 12/6(金) | 12/24(火) | |
| - | 2/14(金)～2/20(木) | 2/21(金) | 3/3(月) | 3/13(木) | 3/19(水) | |

入試ラインアップ

| 入試区分 | | 選考方法 | |
|---------|------------------------|---|---|
| 総合型選抜 | 探究型 | 第一次選考 書類審査 調査書・志望理由書・活動報告書で総合的に判定 科目試験(2科目) 学科により異なる 面接 2対1の個人面接 | 第二次選考 学科別選考 各学科が指定する方法 (例) ● レポート提出 ● プレゼンテーション ● 状況設定問題ディスカッション 面接 2対1の個人面接(口頭試問を含む) |
| | スポーツ文化型 | 書類審査 調査書・志望理由書・活動報告書で総合的に判定 小論文 テーマ型 面接 集団面接 | |
| 学校推薦型選抜 | 専門課程 | | |
| | 同窓生等 | | |
| | 協定校 | 書類審査 推薦書・調査書・志望理由書・活動報告書で総合的に判定 小論文 テーマ型(福祉心理学科は課題文提示型) 面接 2対1の個人面接(口頭試問を含む) | |
| | リエゾン | | |
| | 公募制 | | |
| 一般選抜 | 大学入学共通テスト利用 [前期・後期] | | <ul style="list-style-type: none"> ● 本学指定の教科・科目のうち3科目の合計得点により合否判定 ● 本学独自の個別学力試験は行いません |
| | A日程 | 統一 分割 スカラシップ(成績上位者) | 学力検査(3科目) 国語(必須)・英語(必須) 学科ごとに指定された試験科目から1科目選択 |
| | B日程 | 統一 面接型 3科目型 | 学力検査(2科目) 国語(必須)・英語(必須) 面接 2対1の個人面接 学力検査(3科目) 国語(必須)・英語(必須) 学科ごとに指定された試験科目から1科目選択 |
| 帰国生徒 | | 書類審査 調査書・志望理由書等で総合的に判定 | |
| 社会人 | | 小論文 テーマ型 | |
| 外国人留学生 | | 面接 2対1の個人面接(専門分野の口頭試問を含む) | |

- 本学を第一希望とし、志望学科で学びの目的・意欲を強くアピールできる方。
- 「英語資格の活用」を受験にいかしたい方。

※科目試験の詳細

| | | |
|-------|--|---|
| 学科・専攻 | 社会福祉学科・福祉心理学科・福祉行政学科 共生まちづくり学科 教育学科 初等教育専攻／中等教育専攻 保健看護学科・医療経営管理学科 | リハビリテーション学科 理学療法学専攻／作業療法学専攻 |
| 教科・科目 | 〔英 語〕 英語コミュニケーションI、 英語コミュニケーションII、論理・表現I 〔国 語〕 現代の国語、言語文化(近代以降の文章のみ) | 〔英 語〕 英語コミュニケーションI、 英語コミュニケーションII、論理・表現I 〔理 科〕 生物基礎 |

P.09

- スポーツ・文化活動に優れ、入学後もその活動を続ける方。
- 本学が実施する「練習会・説明会」に参加している方。

| | | |
|---------|---|--------------------|
| 専 門 課 程 | ● 本学が指定する「専門学科」の科目を修得している方、および修得見込みの方。 ● 公募制と併願できる。 | 公募制と併願可 併 願 割 引 |
| 同 窓 生 等 | ● 父母・祖父母・兄弟姉妹が本学の卒業生または在学生にあたる方。 ● 公募制と併願できる。 | 公募制と併願可 併 願 割 引 |
| 協 定 校 | ● 本学と協定を結ぶ高等学校に在籍し、高大連携事業やオープンキャンパスの模擬講義の参加証を持っている方。 ● 公募制との併願はできない。 | 公 募 制 と 併 願 不 可 |
| リ エ ゾ ン | ● 本学が実施する「2024年度 リエゾン教育プログラム」に参加し、修了証を持っている方。 ● 公募制と併願できる。 | 公募制と併願可 併 願 割 引 |
| 公 募 制 | ● 高校時代の実績(学業、部活動、ボランティア活動など)を書類や面接等で強くアピールできる方。 ● 公募制の中で併願できる。 | 併 願 割 引 |

P.13

| | | |
|-----|---|---------|
| 前 期 | ● 本学独自の試験はなし、共通テストの自己採点后に出願が可能。 ● A日程と組み合わせて出願することで、合格のチャンスが広がる。 | 併 願 割 引 |
| 後 期 | ● 本学独自の試験はなし、共通テストの自己採点后に出願が可能。 ● B日程と組み合わせて出願することで、合格のチャンスが広がる。 | 併 願 割 引 |

| | |
|--|---------|
| ● 「統一」は、1回の試験で複数学科にチャレンジ可能。 ● 「分割」は、成績上位者に授業料の半額を給付するスカラシップ付き。 ● 「統一」と「分割」で同じ学科や異なる学科を組み合わせて受験が可能。 ● 地方会場も多く、受験プランが立てやすい。 | 併 願 割 引 |
|--|---------|

P.17

| | |
|--|---------|
| ● 1回の試験で複数学科にチャレンジできる。 ● 「面接型」と「3科目型」があり、得意な方で受験できる。 ● 「面接型」と「3科目型」の両方の受験も可能。 ● A日程の結果を見てから出願が可能。 | 併 願 割 引 |
|--|---------|

- これまでの自分の経験値を受験にいかす。
- 小論文と面接でチャレンジできる。

P.23

総合型選抜

探究型（第一次選考・第二次選考）

スポーツ文化型

POINT 01

探究型の『書類審査』について

探究型の書類審査は100点の配点が組まれています。そのうち、調査書については、評定平均の10倍の値に特別活動・総合学習の点数を5点加えたものになります。たとえば、評定平均値が「4.2」の受験生の場合、書類審査の100点のうち、調査書の部分が42点（プラス総合的な探究の時間・特別活動・指導上参考となる諸事項により最大5点）が得点になります。その他、志望理由書で20点、活動報告書で25点の配点が組まれています。

【たとえば、評定平均値が「4.2」の場合の書類審査の点数イメージ】

| | | | | | | |
|------------------|---|-----------------|---|-----------------|---|------------------------|
| 調査書 42点+ (5点) | + | 志望理由書 15/20点 | + | 活動報告書 20/25点 | = | 書類審査 100点満点中 82点 |
|------------------|---|-----------------|---|-----------------|---|------------------------|

POINT 03

総合型選抜『面接』について

探究型では〈第一次選考〉と〈第二次選考〉それぞれ個人面接があり、スポーツ文化型では集団面接が課されます。それぞれの面接は「志望理由」から開始します。面接官は提出書類が手元にある状態で面接を行います。記載した内容を丸暗記して読み上げるのではなく、記載した内容をもとに「自身の言葉」で面接官に伝えるように心がけましょう。また、自分が希望する将来像から逆算して、「どのようなことを勉強したいのか」「どのような体験をしたいと思っているのか」など、将来へのつながりを意識して話のストーリーを展開するよう心がけましょう。

POINT 02

探究型（第一次選考）の『科目試験』について

探究型（第一次選考）の科目試験は、リハビリテーション学科が「英語」と「生物基礎」、その他の学科では「英語」と「国語」が課されます。全学科共通で課される「英語」は、例年基本的な文法や語彙力を問う3択問題が出題されます。「国語」では、評論文をベースとして抜き出し問題や漢字書き取り問題などスタンダードな出題傾向です。読解力を問う問題として評論文と図表などを合わせて提示し、そこから読み取れることを記述する問題が含まれることもあります。「生物基礎」では、入学後の専門知識の基礎となることを目的として、この科目試験を設定しています。主に生物と遺伝子、生物の体内環境の維持から出題される傾向があります。

POINT 04

探究型（第二次選考）について

探究型（第二次選考）では、全学科でレポートの作成があります。このレポートでは、レポート用紙に自由に記述するものや、フォーマットが提示されるものなど学科により異なります。調べて文章をまとめ、要約する力が求められます。合わせて論拠が具体的に示されているのかもポイントになります。プレゼンテーションにおいては、語彙力や国語力、プレゼン技術（努力がうかがえるか）、表現力などが評価されます。状況設定問題ディスカッションでは、伝える力（論理性や表現力、獨創性など）と聴く力（共感、共同作業の貢献度など）が評価のポイントになります。

出願書類見本

「志望理由書」・「活動報告書」が面接の資料に!

〔志望理由書〕



- ① 進学のきっかけについて
- ② 志望する学科・専攻のアドミッション・ポリシーについて
- ③ 入学後の学修計画（資格取得など）
- ④ 入学後の学生生活について
- ⑤ 卒業後の進路希望について

面接官は、この志望理由書を参考に面接します。志望理由書を丸暗記するよりも、面接での話し方もイメージしながら練習するとよいでしょう。

〔活動報告書〕



高等学校在学中の活動について記入してください

具体的な活動内容から「どのようなことを得て、どう大学生活にいかしたいのか」など、面接で答えられるよう対策しましょう。

総合型選抜

探究型 〈第一次選考・第二次選考〉



出願資格

下記の1から3のいずれかの出願資格を有し、本学への進学が第一希望の者。かつ、出身高等学校または中等教育学校の評定平均値が3.5以上の者。

- 1.高等学校または中等教育学校を卒業した者、および2025年3月卒業見込みの者。
- 2.通常の課程による12年の学校教育を修了した者、および2025年3月終了見込みの者。
- 3.高等学校に文部科学大臣の定める年数以上在学した者で、当該大学の定める分野または語学力において、特に優れた資質を有する者。

出願期間

2024年 9月2日(月)～9月8日(日)

【書類提出 締切日】2024年9月9日(月)

試験日程

| 区分 | 試験日 | |
|-------|--------------------|---------------------|
| | 教育学部 健康科学部 | 総合福祉学部 共生まちづくり学部 |
| 第一次選考 | 2024年 9月15日(日) | 2024年 9月16日(月) |
| 第二次選考 | 2024年 10月13日(日) | 2024年 10月14日(月) |

合格発表日

第一次選考 2024年 9月20日(金)

第二次選考 2024年 11月1日(金)

手続期限日

2024年 11月29日(金)

※入学手続に必要な金額については35ページを確認してください。

※総合型選抜 探究型とスポーツ文化型で同じ学科・専攻は受験できません。

出願書類

| 書類 | 備考 | |
|-------|---------------------|--|
| 出願確認票 | インターネット出願・検定料納入後、印刷 | 英語資格 または国際バカロレア資格の 活用をする場合の必要書類 ◎ 英語資格等の活用申請書 ◎ 英語資格の得点証明書の写し ◎ 国際バカロレア資格証明書の写し |
| 調査書 | 所属校に依頼 | |
| 志望理由書 | ホームページからダウンロード | |
| 活動報告書 | ホームページからダウンロード | |

試験会場

東北福祉大学 国見キャンパス
(宮城県仙台市青葉区国見1-8-1)

検定料

30,000円

第一次選考方法

| 選考方法 | 配点 | 詳細 |
|------|-----|----------------------------------|
| 書類審査 | 100 | 調査書・志望理由書・活動報告書で総合的に判定します |
| 科目試験 | 100 | 50点×2科目試験 ※学科により科目が異なる(詳細は11ページ) |
| 面接 | 100 | 20分・2対1の個人面接 |

第一次選考スケジュール

| 時間 | 選考内容 |
|-------------|---------|
| 9:15 | 集合 |
| 9:30～10:30 | 英語 |
| 11:00～12:00 | 国語または理科 |
| 13:00～ | 面接 |

第二次選考方法 第一次選考合格者には、第二次選考の内容や集合時間などのご案内を第一次選考合格通知と共に発行します。

| 学科・専攻 | 配点 | 選考内容 |
|-------------------------------------|-------------------|--|
| 社会福祉学科・福祉心理学科 共生まちづくり学科・医療経営管理学科 | 100 100 100 | ◎ 課題レポート提出(第一次選考合格者に課題を提示) ◎ プレゼンテーション(発表15分・質疑応答5分) ◎ 2対1の個人面接(口頭試問を含む) |
| 福祉行政学科 教育学科 初等教育専攻／中等教育専攻 | 100 100 100 | ◎ 課題レポート提出(第一次選考合格者に課題を提示) ◎ プレゼンテーション(発表15分・質疑応答5分・全体終了後ディスカッション15分) ◎ 2対1の個人面接(口頭試問を含む) |
| 保健看護学科 リハビリテーション学科 理学療法専攻／作業療法専攻 | 100 100 100 | ◎ 課題レポート提出(第一次選考合格者に課題を提示) ◎ 状況設定問題ディスカッション(1グループ60分・その場でディスカッションテーマを提示) ◎ 2対1の個人面接(口頭試問を含む) |

英語資格の活用

下記の要件を満たしている者は、科目試験の「英語」科目を免除し、満点と換算して合否判定します。

| 実施主体名 | 資格・検定試験名 | 点数／等級 | 国際バカロレア資格・英語科目 | 成績評価 |
|------------------------------|--|-----------------|----------------|------|
| Cambridge Assessment English | ケンブリッジ英語検定 | 140点以上 | English B HL | 4以上 |
| Educational Testing Service | TOEFL iBT テスト | 42点以上 | English B SL | 5以上 |
| IDP:IELTS Australia | IELTS アカデミックモジュール | 4.0点以上 | | |
| 一般財団法人 国際ビジネスコミュニケーション協会 | TOEIC® Listening & Reading Test TOEIC® Speaking & Writing Test | 1150点以上 | | |
| | TOEIC Bridge® Tests(4技能) | 170点以上 | | |
| 株式会社ベネッセコーポレーション | GTEC Advance GTEC CBT | 930点以上 | | |
| 公益財団法人日本英語検定協会 | Test of English for Academic Purposes (TEAP) | 225点以上 | | |
| | Test of English for Academic Purposes Computer Based (TEAP CBT) | 420点以上 | | |
| | 実用英語技能検定 (英検) | 2級合格 1980点以上 | | |

科目試験の詳細

| 学科・専攻 | 配点・時間 | 教科・科目 |
|--|--------------|--|
| 社会福祉学科・福祉心理学科・福祉行政学科 共生まちづくり学科 教育学科 初等教育専攻／中等教育専攻 保健看護学科・医療経営管理学科 | 各50点 各60分 | 英 語:英語コミュニケーションI、 英語コミュニケーションII、論理・表現I 国 語:現代の国語、言語文化(近代以降の文章のみ) |
| リハビリテーション学科 理学療法専攻／作業療法専攻 | 各50点 各60分 | 英 語:英語コミュニケーションI、 英語コミュニケーションII、論理・表現I 理 科:生物基礎 |

科目試験問題解説

| | |
|--|---|
| 英語コミュニケーションI、 英語コミュニケーションII 論理・表現I | 問題はすべて3択問題で、文法や単語の意味、イディオム文章などを問います。単語のレベルは主に中学・高校の必須単語ですが、授業に出てくる単語はすべて覚えると同時に単語帳も活用して語彙力をつけてください。高校英文法を一通りおさらいし、基本的な構文や会話表現などを復習しておくといでしょう。また、教科書の音読は理解や記憶を助けてくれるものです。普段の勉強でも音読をお勧めします。 |
| 現代の国語 言語文化(近代以降の文章のみ) | 評論文等の文章(総字数3,500字程度で、複数資料、実用的文章、図表等を含む場合あり)を題材に、大問1題を出題します。設問は5～7問程度で、重要表現の抜き出し・理由説明等の形で読解力を問うもの、語彙や表現技法を問うもの、他の論理的思考力・判断力・表現力等を問うものも1～2問出題します(80～150字程度の記述問題1問を含む)。また漢字の書き取りや読み(常用漢字の書き取り・常用外漢字を含む読み)も出題します。 |
| 生物基礎(リハビリテーション学科) | リハビリテーション学科では専門知識の基礎として、解剖学や生理学・運動学といった専門基幹科目の理解がとても重要です。生物の知識はこの専門基幹科目を学ぶためには必要な知識となります。受験時の学習では単語の暗記にとどまらず、設問内容から、適切な名称を推察できるよう、教科書をしっかりと読んで理解を深めてください。標準的な入試問題を解くなどして知識の定着をはかるといでしょう。 |

【入学手続・入学前教育については26ページをご確認ください。】

合格発表

合格発表は「TFU受験ポータルサイト」の「合否確認」から確認することができます。合格者には合格通知書が発行され、「TFU受験ポータルサイト」よりダウンロードが可能です。不合格者には通知は発行されません。

入学手続

合格者は「TFU受験ポータルサイト」の「入学手続」を確認しオンライン入学手続を行います。手続期限日までに入学手続(入学時納付金の納入、学籍情報の入力、学生証用証明写真のアップロード)をしてください。期限までに入学手続を行わない場合は、合格を辞退したものとみなします。入学手続を完了した入学予定者には入学許可証が発行されます。

入学前教育

合格者には、入学前教育が課されます。入学予定者に対して公開される「入学予定者向けガイド」を必ず確認してください。

総合型選抜

スポーツ文化型



出願資格

下記の出願資格すべてを有し、本学への進学が第一希望の者。かつ、出身高等学校または中等教育学校の評定平均値が3.0以上の者。

- 1.高等学校または中等教育学校を2025年3月卒業見込みの者。
- 2.本学への入学を専願とし、入学後も学業と学生団体などでの活動を両立させる強い意志と能力を持ち、4年間活動を続ける意思のある者。
- 3.当該競技、種目の実績を持つ者。
- 4.各団体で実施する練習会や説明会に参加すること。

出願期間

2024年 10月1日(火)～10月7日(月)

【書類提出 締切日】2024年10月8日(火)

試験日程

| 学部・学科 | | 試験日 |
|-----------|-----------|--------------------|
| 総合福祉学部 | 社会福祉学科 | 2024年 10月19日(土) |
| | 福祉行政学科 | |
| 共生まちづくり学部 | 共生まちづくり学科 | |
| 健康科学部 | 医療経営管理学科 | |

合格発表日

2024年 11月1日(金)

手続期限日

2024年 11月29日(金)

- (注)1.総合福祉学部 福祉心理学科、教育学部 教育学科、健康科学部 保健看護学科、リハビリテーション学科の募集はありません。
2.上記、学科・専攻から第二希望まで指定すること。
3.総合型選抜探究型とスポーツ文化型で同じ学科・専攻は受験できません。

※入学手続に必要な金額については35ページを確認してください。

練習会・説明会

各団体で実施する練習会や説明会の内容は、7月以降にホームページでお知らせします。

団体・種目

- ▶硬式野球部(男子)
- ▶バドミントン部(男子・女子)
- ▶陸上競技部(男子・女子)
- ▶ゴルフ部(男子・女子)
- ▶空手道部(男子・女子)
- ▶バレーボール部(男子・女子)
- ▶剣道部(男子・女子)
- ▶サッカー部(男子・女子)
- ▶軟式野球部(男子)
- ▶吹奏楽部(男子・女子)
- ▶卓球部(男子・女子)
- ▶柔道部(男子・女子)
- ▶ハンドボール部(男子・女子)
- ▶アイスホッケー部(男子)
- ▶テニス部(男子・女子)
- ▶スキー部(男子・女子)
- ▶水泳部(男子・女子)
- ▶ソフトボール部(女子)

出願書類

| 書類 | 備考 |
|----------|---------------------|
| 出願確認票 | インターネット出願・検定料納入後、印刷 |
| 調査書 | 所属校に依頼 |
| 志望理由書 | ホームページからダウンロード |
| 活動報告書 | ホームページからダウンロード |
| 練習会参加証明書 | 練習会参加時に参加団体から発行 |

試験会場

東北福祉大学 ステーションキャンパス
(宮城県仙台市青葉区国見1-19-1 JR仙山線 東北福祉大前駅)

検定料

30,000円

スケジュール

| 時間 | 選考内容 |
|-------------|------|
| 10:00 | 集合 |
| 10:30～11:30 | 小論文 |
| 13:00～ | 集団面接 |

選考方法

| 選考方法 | 配点 | 詳細 |
|------|-----|---------------------------|
| 書類審査 | 100 | 調査書・志望理由書・活動報告書で総合的に判定します |
| 小論文 | 100 | テーマ型 |
| 面接 | 100 | 約40～60分の集団面接 |

過去小論文論題

| 年度 | 小論文論題 |
|--------|---------------------|
| 2024年度 | 「指導力とは何か」君の考えを述べなさい |
| 2023年度 | 「実力とは何か」君の考えを述べなさい |
| 2022年度 | 「平常心」について君の考えを述べなさい |

【入学手続・入学前教育については26ページをご確認ください。】

合格発表

合格発表は「TFU受験ポータルサイト」の「合否確認」から確認することができます。合格者には合格通知書が発行され、「TFU受験ポータルサイト」よりダウンロードが可能です。不合格者には通知は発行されません。

入学手続

合格者は「TFU受験ポータルサイト」の「入学手続」を確認しオンライン入学手続を行います。手続期限日までに入学手続(入学時納付金の納入、学籍情報の入力、学生証用証明写真のアップロード)をしてください。期限までに入学手続を行わない場合は、合格を辞退したものとみなします。入学手続を完了した入学予定者には入学許可証が発行されます。

入学前教育

合格者には、入学前教育が課されます。入学予定者に対して公開される「入学予定者向けガイド」を必ず確認してください。

学校推薦型選抜

専門課程

リエゾン

同窓生等

公募制

協定校

POINT 01

受験チャンスを広げる

学校推薦型選抜は、「同じ学科・専攻を2度受験できるチャンスがある」ことが特色です。『専門課程』『同窓生等』『リエゾン』『公募制』の4種類の入試区分を以下のように組み合わせ、同じ学科・専攻を2度チャレンジすることができます。

| | | |
|------|---|-----|
| 専門課程 | + | 公募制 |
| 同窓生等 | + | 公募制 |
| リエゾン | + | 公募制 |

※専門課程、同窓生等、リエゾンの組み合わせの受験はできません。

※協定校は他の入試区分と併願できません。

POINT 02

小論文対策をしっかり

小論文は、福祉心理学科以外の学科・専攻では、テーマ型の小論文になります。テーマ型の小論文の場合、テーマを広く捉えることもできる反面、テーマから逸れた内容になってしまう受験生も散見します。テーマの内容に則り、自身の考え、その根拠などを書きましょう。福祉心理学科の小論文は課題文提示型になります。論題については、オープンキャンパスや大学見学の際、閲覧することが可能です。「社説」などの記事を読み、自身の考えと合わせて述べる練習をしておくといでしょう。

POINT 03

出願書類の早めの準備

総合型選抜同様に学校推薦型選抜でも各書類に対して配点が組まれています。志望理由書や活動報告書は、早めに準備しておきましょう。志望理由書や活動報告書のポイントについては、9ページを確認してください。

過去小論文論題 [テーマ型]

※過去の論題はホームページで確認できます。

| 年度 | 学科・専攻 | 小論文論題 |
|--------|---|---------------------------|
| 2024年度 | 社会福祉学科 | 「子どもの貧困」について君の考えを述べなさい |
| | 情報福祉マネジメント学科 リハビリテーション学科 理学療法専攻 | 「健康と運動」について君の考えを述べなさい |
| | 福祉行政学科、教育学科 初等教育専攻 リハビリテーション学科 作業療法専攻 | 「過疎化の影響」について君の考えを述べなさい |
| | 産業福祉マネジメント学科、教育学科 中等教育専攻 保健看護学科、医療経営管理学科 | 「日本の労働人口減少」について君の考えを述べなさい |

※福祉心理学科 [課題文提示型] : 調査結果が提示された課題文を読み子どもの学びに対するあなたの考えを述べなさい (課題文はオープンキャンパスなどで確認できます)

書類審査で総合判定される書類

推薦書

配点は30点。「知識・技能について」「思考力・判断力・表現力等について」「主体性を持ち、多様な人々と協働しつつ学習する態度について」記載する欄があります。また、公募制で受験する方で、評定平均値が3.0~3.4の方は、この推薦書に加えて、「業績書」の提出が必要になります。

調査書

評定平均値×10 + 総合的な探究の時間・特別活動・指導上参考となる諸事項 (10点) で点数配点します。

志望理由書・活動報告書

それぞれ配点は30点。
9ページを参照に面接を見据えた記入をしましょう。

受験パターン例

第一希望の学科・専攻にこだわる!



看護師になりたい!

推薦入試で一つの学科を2回チャレンジ!合格チャンスを広げよう!

広い希望分野で受験する!



福祉の仕事がしたい!

学科を一つに限定せずに、将来の希望進路に合わせた学科を選択する!

併願できない組み合わせ



学校推薦型選抜

〔専門課程〕



〔同窓生等〕



〔協定校〕



〔リエゾン〕



〔公募制〕



専門課程 出願資格 公募制と併願可

下記の1の出願資格を有し、出身高等学校長または中等教育学校長が推薦した者。かつ、本学への進学が第一希望の者で2と3を満たす者。

- 2024年3月に高等学校または中等教育学校を卒業した者、および2025年3月卒業見込みの者。
- 出身高等学校または中等教育学校の評定平均値が3.5以上の者。
- 「福祉」「商業」「情報」「家庭(保育分野)」「看護」「英語」「災害・防災」に関する科目を6単位以上修得(修得見込みも含む)した者。
 - 総合福祉学部に出願する場合は「福祉」「家庭(保育分野)」「災害・防災」に関する科目を6単位以上修得(修得見込みも含む)した者。
 - 共生まちづくり学部・健康科学部 医療経営管理学科に出願する場合は、「福祉」「商業」「情報」「災害・防災」に関する科目を6単位以上修得(修得見込みも含む)した者。
 - 教育学部に出願する場合は「福祉」「家庭(保育分野)」「英語」「災害・防災」に関する科目を6単位以上修得(修得見込みも含む)した者。
 - 健康科学部 保健看護学科に出願する場合は「福祉」「看護」「災害・防災」に関する科目を6単位以上修得(修得見込みも含む)した者。

| 科目の例示(専門学科において開設される教科・科目) | | |
|---------------------------|---|--|
| 福祉 | 社会福祉基礎、介護福祉基礎、コミュニケーション技術、生活支援技術、介護過程、介護総合演習、介護実習、こころとからだの理解、福祉情報 | 家庭(保育分野) 保育基礎、保育実践、生活と福祉 |
| 商業 | ビジネス基礎、課題研究、総合実践、ビジネス・コミュニケーション、マーケティング、商品開発と流通、観光ビジネス、ビジネス・マネジメント、グローバル経済、ビジネス法規、簿記、財務会計I、財務会計II、原価計算、管理会計、情報処理、ソフトウェア活用、プログラミング、ネットワーク活用、ネットワーク管理 | 看護 基礎看護、人体の構造と機能、疾病の成り立ちと回復の促進、健康支援と社会保障制度、成人看護、老年看護、小児看護、母性看護、精神看護、在宅看護、看護の統合と実践、看護臨床実習、看護情報 |
| 情報 | 情報産業と社会、課題研究、情報の表現と管理、情報テクノロジー、情報セキュリティ、情報システムのプログラミング、ネットワークシステム、データベース、情報デザイン、コンテンツの制作と発信、メディアとサービス、情報実習 | 英語 総合英語I、総合英語II、総合英語III、ディベート・ディスカッションI、ディベート・ディスカッションII、エッセイライティングI、エッセイライティングII |
| | | 災害・防災 くらしと安全A、くらしと安全B、情報と災害、社会と災害、自然科学と災害A、自然科学と災害B、科学技術と災害、生命環境学、課題研究 |

*類似する科目等(「学校設定教科」「学校設定科目」)がある場合は、入学センターまでお問い合わせください。

同窓生等 出願資格 公募制と併願可

下記の1もしくは2の出願資格を有し、出身高等学校または中等教育学校長が推薦した者。かつ、本学への進学が第一希望の者で3と4を満たす者。

- 高等学校または中等教育学校を卒業した者、および2025年3月卒業見込みの者。
- 通常の課程による12年の学校教育を修了した者、および2025年3月卒業見込みの者。
- 出身高等学校または中等教育学校の評定平均値が3.5以上の者。
- 父母、祖父母、兄弟姉妹が本学の卒業生または在学生にあたる者。

協定校 出願資格 公募制と併願不可

下記の1もしくは2の出願資格を有し、本学と協定を結ぶ高等学校長が推薦した者。かつ、本学への進学が第一希望の者で3と4を満たす者。

- 高等学校または中等教育学校を2025年3月卒業見込みの者。
- 通常の課程による12年の学校教育を2025年3月卒業見込みの者。
- 出身高等学校または中等教育学校の評定平均値が3.5以上の者。
- 高大連携事業に参加し参加証を発行された者、または本学の2024年度オープンキャンパスにおける共生まちづくり学科の模擬講義に参加し参加証を発行された者。

リエゾン 出願資格 公募制と併願可

下記の1もしくは2の出願資格を有し、出身高等学校長または中等教育学校長が推薦した者。かつ、本学への進学が第一希望の者で3と4を満たす者。

- 高等学校または中等教育学校を2025年3月卒業見込みの者。
- 通常の課程による12年の学校教育を2025年3月修了見込みの者。
- 出身高等学校または中等教育学校の評定平均値が3.5以上の者。
- 本学が提示している2024年度リエゾン教育プログラムに参加し、修了証を発行された者。

公募制 出願資格

下記の1もしくは2の出願資格を有し、出身高等学校長または中等教育学校長が推薦した者。かつ、本学への進学が第一希望の者で3もしくは4を満たす者。

- 高等学校または中等教育学校を卒業した者、および2025年3月卒業見込みの者。
- 通常の課程による12年の学校教育を修了した者、および2025年3月修了見込みの者。
- 出身高等学校または中等教育学校の評定平均値が3.5以上の者。
- 出身高等学校または中等教育学校の評定平均値が3.0以上3.5未満の者で、下記の(1)(2)(3)(4)のいずれかの分野で特に優れた能力を有し実績があり人物共に優秀な者。
 - 体育系・文化系クラブに所属し、めざましい成績をおさめた者。
 - ボランティア活動・校外活動などの福祉の活動に積極的に参加し、業績のある者。
 - 仏教専修科で曹洞宗二等教師資格を目指す者。
 - 個人的にめざましい実績のある者。

出願期間

2024年11月1日(金)～11月7日(木)

【書類提出 締切日】2024年11月8日(金)

試験日程

| 区分 | 学部 | 学科・専攻 | 試験日 |
|------|----------------------------|---------------------|----------------|
| 専門課程 | *健康科学部 リハビリテーション学科以外の学科・専攻 | | 2024年11月22日(金) |
| 同窓生等 | 全学部 | 全学科・専攻 | |
| 協定校 | 共生まちづくり学部 | 共生まちづくり学科 | |
| リエゾン | 全学部 | 全学科・専攻 | 2024年11月23日(土) |
| | 共生まちづくり学部 | 共生まちづくり学科 | 2024年11月24日(日) |
| | 健康科学部 | 保健看護学科 | |
| | 健康科学部 | 医療経営管理学科 | |
| | 総合福祉学部 | 社会福祉学科 | 2024年11月25日(月) |
| | 総合福祉学部 | 福祉行政学科 | 2024年11月26日(火) |
| | 教育学部 | 教育学科 初等教育専攻 | |
| | 健康科学部 | リハビリテーション学科 作業療法学専攻 | |
| | 総合福祉学部 | 福祉心理学科 | 2024年11月27日(水) |
| | 教育学部 | 教育学科 中等教育専攻 | |
| | 健康科学部 | リハビリテーション学科 理学療法学専攻 | |

合格発表日

2024年12月6日(金)

手続期限日

2024年12月24日(火)

※入学手続に必要な金額については35ページを確認してください。

出願書類

| 書類 | 備考 |
|---------------|--|
| 出願確認票 | インターネット出願・検定料納入後、印刷 |
| 調査書 | 所属校に依頼 |
| 志望理由書 | ホームページからダウンロード |
| 活動報告書 | ホームページからダウンロード |
| 推薦書 | ホームページからダウンロード、所属校に依頼 |
| 修了証 | リエゾンのみ、リエゾン教育プログラムに参加し発行される書類(コピーを提出) |
| 続柄記入用紙 | 同窓生のみ、ホームページからダウンロード |
| 在学証明書または卒業証明書 | 同窓生のみ、本学より発行される書類 |
| 参加証 | 協定校のみ、高大連携事業に参加し発行される書類、もしくはオープンキャンパスにおける共生まちづくり学科の模擬講義に参加し発行される書類(コピーを提出) |
| 業績書 | 公募制の出願資格4に該当する者のみ提出、ホームページからダウンロード |
| 僧籍登録証等 | 公募制の出願資格4(3)に該当する者 |

試験会場

東北福祉大学 国見キャンパス
(宮城県仙台市青葉区国見1-8-1)

検定料

30,000円

(2出願目以降、1出願につき10,000円)

選考方法

| 選考方法 | 配点 | 詳細 |
|------|-----|--------------------------------|
| 書類審査 | 150 | 推薦書・調査書・志望理由書・活動報告書等で総合的に判定します |
| 小論文 | 100 | テーマ型/課題文提示型(福祉心理学科のみ) |
| 面接 | 50 | 15分・2対1の個人面接(口頭試問を含む) |

スケジュール

| 時間 | 選考内容 |
|-------------|------|
| 10:00 | 集合 |
| 10:30～11:30 | 小論文 |
| 13:00～ | 面接 |

【入学手続・入学前教育については26ページをご確認ください。】

合格発表

合格発表は「TFU受験ポータルサイト」の「可否確認」から確認することができます。合格者には合格通知書が発行され、「TFU受験ポータルサイト」よりダウンロードが可能です。不合格者には通知は発行されません。

入学手続

合格者は「TFU受験ポータルサイト」の「入学手続」を確認しオンライン入学手続を行います。手続期限日までに入学手続(入学時納付金の納入、学籍情報の入力、学生証用証明写真のアップロード)をしてください。期限までに入学手続を行わない場合は、合格を辞退したものとみなします。入学手続を完了した入学予定者には入学許可証が発行されます。

入学前教育

合格者には、入学前教育が課されます。入学予定者に対して公開される「入学予定者向けガイド」を必ず確認してください。

INFORMATION

〈 2024年度 東北福祉大学 〉

リエゾン教育プログラム

リエゾン教育プログラムは、東北福祉大学で学べる

福祉・心理・行政・経営・教育・看護・リハビリ・医療事務などの各分野について、
大学での研究・教育に触れる機会を通して、自主的な探究学習や将来の進路選択をサポートするプログラムです。

【一部の学科で対面型のプログラムを実施する予定です。】

※リエゾンとはフランス語で「つながり」という意味です。

プログラムを終えた受講修了者には修了証を発行し、
高校3年生の受講修了者には学校推薦型選抜[リエゾン]の **出願資格** が与えられます。

日 程

ガイダンス動画公開期間

5/13^月～6/26^水

ガイダンス動画は、本学ホームページで公開します。

プログラム申込受付期間

6/3^月～6/26^水

プログラム申込フォームから期間中に申込登録を行ってください。受講の申し込み前に、ガイダンス動画を視聴し、受講学科(最大2学科)を決めてください。

プログラム実施期間

7/1^月～8/9^金

対 象

本学の各学科が開講するプログラムに興味・関心がある高校生。
(1年～3年)

プログラム内容

1 模擬講義

各学科で指定された講義をオンデマンド型または対面で受講する。
※全学科で実施予定

2 課題提出

与えられた課題についてレポート等の提出を行う。
※全学科で実施予定

3 ディスカッション

オンライン双方向型または対面で実施する。
※社会福祉学科・福祉心理学科・教育学科で実施予定

4 体験実習

ハイブリット型でデータの整理および分析を行う。
※福祉心理学科で実施予定

プログラムの詳細は、学科ごとのガイダンス動画でご確認ください。

受講形式

準備するもの



オンデマンド型

あらかじめ収録した講義をオンライン上で受講(視聴)する形式

オンライン双方向型

オンラインツール(Google Meet等)においてディスカッションを行う形式

ハイブリット型

オンライン双方向型と対面を組み合わせる形式

※受講するには、インターネットに接続できる環境を整えて、パソコン、タブレット、スマートフォンのいずれかを準備してください。

〈 お問い合わせ 〉

入学センター

〒981-8522 仙台市青葉区国見1-8-1
TEL 022-717-3312 E-mail : nyushi@tfu.ac.jp

詳細はこちら ▶



一般選抜

A日程

B日程

大学入学共通テスト利用[前期・後期]

POINT 01

入試スケジュールを確認し、自分の受験プランを立てる

本学の一般選抜の受験機会は2回あります。他大学の入試日程や、試験会場の確認も含め、しっかり受験プランを立てましょう。

POINT 02

早めに出願書類を準備する

一般選抜においても「志望理由書／活動報告書」の提出が必要です。本学ホームページからダウンロードできますので、早めに準備しましょう。

POINT 03

合格から入学までの手続きの流れを理解しておこう!

〈TFU受験ポータルサイトにアクセス〉



出願書類の提出数について

出願書類は出願期間ごとに1部ずつ必要になります。

出願確認票 1枚

志望理由書
活動報告書 1枚

調査書 1通

例

一般選抜A日程[統一]と[分割]で
社会福祉学科、教育学科初等教育

調査書
1通

例

一般選抜A日程を受験し、一般選抜
B日程に出願する場合

改めて
調査書を1通提出してください。

A日程
調査書
1通

B日程
調査書
1通

出願書類見本(A日程・B日程共通)

志望理由書／活動報告書



志望理由として、進学のきっかけ、入学後の学びの目標、卒業後の進路について記入してください。

活動報告として、高校・中等教育学校時代の部活動やボランティア活動、資格取得などを記入してください。

【注意】B日程(面接型)の場合

志望理由書／活動報告書

第一希望学科を記入

★ 第一希望の学科について面接します。

「志望理由書／活動報告書」に第一希望学科を記入。この書類を参考に面接を行います。

記入内容

- ・希望する学科の志望理由について
- ・入学後の学びと目標、卒業後の進路について
- ・これまでの活動内容について

一般選抜の問題解説

ホームページの「入試情報」にて公開します。



一般選抜

A日程・B日程〈共通情報〉

共通情報

出願資格

下記の1から4のいずれかの出願資格を満たす者。

- 1.高等学校または中等教育学校を卒業した者、および2025年3月卒業見込みの者。
- 2.通常の課程による12年の学校教育を修了した者、および2025年3月修了見込みの者。
- 3.学校教育法施行規則第150条の規定により高等学校を卒業した者と同等以上の学力があると認められた者、または2025年3月31日までにこれに該当する見込みの者。
- 4.その他、相当の年齢に達し、高等学校を卒業した者と同等以上の学力があると本学が認めた者。

出願書類

| 書類 | 備考 |
|-------------|---------------------|
| 出願確認票 | インターネット出願・検定料納入後、印刷 |
| 調査書 | 所属校に依頼 |
| 志望理由書／活動報告書 | ホームページからダウンロード |

検定料

30,000円 (2出願目以降、1出願につき10,000円)

選考方法

◎試験科目と出願書類により総合的に評価し選抜します。

【入学手続・入学前教育については26ページをご確認ください。】

合格発表

合格発表は「TFU受験ポータルサイト」の「可否確認」から確認することができます。合格者には合格通知書が発行され、「TFU受験ポータルサイト」よりダウンロードが可能です。不合格者には通知は発行されません。

入学手続

合格者は「TFU受験ポータルサイト」の「入学手続」を確認しオンライン入学手続を行います。手続期限日までに入学手続(入学時納付金の納入、学籍情報の入力、学生証用証明写真のアップロード)をしてください。

期限までに入学手続を行わない場合は、合格を辞退したものとみなします。入学手続を完了した入学予定者には入学許可証が発行されます。入学手続完了後に入学辞退を希望する場合は、2025年3月31日(月)14時までに入学辞退の手続きを行ってください。

入学金と手数料を除く入学時納付金を返金します。

入学前教育

合格者には、入学前教育が課されます。入学予定者に対して公開される「入学予定者向けガイド」を必ず確認してください。

出願例【A日程と共通テスト利用[前期]は同時に出願登録が可能です】

〈A日程 統一〉

1出願目 2月3日

社会福祉学科
【検定料】30,000円

+

2出願目 2月3日

福祉心理学科
【検定料】10,000円

併願割引

〈A日程 分割〉

3出願目 2月4日

社会福祉学科
【検定料】10,000円

+

4出願目 2月5日

福祉行政学科
【検定料】10,000円

併願割引

【A日程 統一・分割の検定料合計】60,000円

※同時に出願登録した場合は併願割引になります。

〈共通テスト利用[前期]〉

1出願目

社会福祉学科

+

2出願目

福祉心理学科

【2学科まで一律料金】
15,000円

A日程〈統一〉〈分割〔スカラシップ(成績上位者)〕〉 ※スカラシップについては22ページを確認してください

統一

一回の試験で複数学科にチャレンジできる!

分割

成績上位者には奨学金を給付!
スカラシップ対象 28名



出願期間

2025年1月10日(金)～1月21日(火)

【書類提出 締切日】2025年1月22日(水)

試験日程

| 学部 | 学科・専攻 | 試験日 | |
|-----------|---------------------|------------------|------------------|
| | | 統一 | 分割 |
| 総合福祉学部 | 社会福祉学科 | 2025年 2月3日(月) | 2025年 2月4日(火) |
| 教育学部 | 教育学科 中等教育専攻 | | |
| 健康科学部 | 保健看護学科 | | |
| 健康科学部 | リハビリテーション学科 作業療法学専攻 | | |
| 健康科学部 | 医療経営管理学科 | | |
| 総合福祉学部 | 福祉心理学科 | | |
| 総合福祉学部 | 福祉行政学科 | | |
| 共生まちづくり学部 | 共生まちづくり学科 | | |
| 教育学部 | 教育学科 初等教育専攻 | | |
| 健康科学部 | リハビリテーション学科 理学療法学専攻 | | |

合格発表日

2025年2月13日(木)

手続期限日

2025年2月25日(火)

※二段階納入が可能です。
詳しくは20ページを確認してください。
※入学手続に必要な金額については
35ページを確認してください。

試験科目

| 学科・専攻 | 高校での教科・科目における出題範囲 | 試験科目名 | 選択方法 | 配点 | 試験時間 | |
|-----------------------|---------------------------------------|---------------------------------------|---------------|----------------|----------------------|----------------------|
| 統一 全学科・専攻 | 国語 | 現代の国語、言語文化(近代以降の文章のみ) | 国語 | 必須 | 100 | 11:00～12:00 (60分) |
| | 外国語 | 英語コミュニケーションI、 英語コミュニケーションII、論理・表現I | 英語 | 必須 | 100 | 13:00～14:00 (60分) |
| | 公民 | 公共、政治・経済 | 政治・経済 | 7科目から 1科目選択 | 100 | 14:30～15:30 (60分) |
| | 地理歴史 | 歴史総合、日本史探究 | 日本史 | | | |
| | 地理歴史 | 歴史総合、世界史探究 | 世界史 | | | |
| | 地理歴史 | 地理総合、地理探究 | 地理 | | | |
| | 数学 | 数学I必須、数学A、数学II、 数学Bから2題選択 | 数学 | | | |
| 理科 | 生物基礎 | 生物基礎 | | | | |
| 理科 | 化学基礎 | 化学基礎 | | | | |
| 分割 〔スカラシップ(成績上位者)〕 | 社会福祉学科 | 現代の国語、言語文化(近代以降の文章のみ) | 国語 | 必須 | 100 | 11:00～12:00 (60分) |
| | 福祉心理学科 | 英語コミュニケーションI、 英語コミュニケーションII、論理・表現I | 英語 | 必須 | 100 | 13:00～14:00 (60分) |
| | 福祉行政学科 | 公共、政治・経済 | 政治・経済 | 7科目から 1科目選択 | 100 | 14:30～15:30 (60分) |
| | 共生まちづくり学科 | 歴史総合、日本史探究 | 日本史 | | | |
| | 教育学部 | 歴史総合、世界史探究 | 世界史 | | | |
| | 初等教育専攻 | 地理総合、地理探究 | 地理 | | | |
| | 中等教育専攻 | 数学I必須、数学A、数学II、 数学Bから2題選択 | 数学 | | | |
| | 医療経営管理学科 | 生物基礎 | 生物基礎 | | | |
| | 保健看護学科 | 化学基礎 | 化学基礎 | | | |
| | リハビリテーション学科 | 現代の国語、言語文化(近代以降の文章のみ) | 国語 | 必須 | 100 | 11:00～12:00 (60分) |
| 理学療法学専攻 | 英語コミュニケーションI、 英語コミュニケーションII、論理・表現I | 英語 | 必須 | 100 | 13:00～14:00 (60分) | |
| 作業療法学専攻 | 数学I必須、数学A、数学II、 数学Bから2題選択 | 数学 | 13科目 1科目から | 100 | 14:30～15:30 (60分) | |
| | 生物基礎・生物 | 生物 | | | | |
| | 化学基礎・化学 | 化学 | | | | |

試験会場

仙台

東北福祉大学
国見キャンパス

気仙沼

青森

八戸

盛岡

秋田

山形

鶴岡

郡山

東京

試験会場の詳細
は入学試験要項を
確認してください。

※「国語」「英語」以外の試験科目は偏差値を得点とします。

B日程〈統一〉



統一 「面接型」と「3科目型」があり、得意な方または両方にチャレンジできる！

出願期間 **2025年 2月14日(金) ～ 2月20日(木)** 【書類提出 締切日】 2025年2月21日(金)

試験日程

| 学部 | 学科・専攻 | 試験日 | |
|-----|--------|------------------|------------------|
| | | 統一(面接型) | 統一(3科目型) |
| 全学部 | 全学科・専攻 | 2025年 3月3日(月) | 2025年 3月4日(火) |

合格発表日 **2025年 3月13日(木)** 手続期限日 **2025年 3月19日(水)**
※入学手続に必要な金額については35ページを確認してください。

試験科目

| 学部・専攻 | 高校での教科・科目における出題範囲 | 試験科目名 | 選択方法 | 配点 | 試験時間 | | |
|--------------------|-------------------|---------------------------------------|-------|--------|-------------------|----------------------|----------------------|
| 統一〔面接型〕 全学科・専攻 | 国語 | 現代の国語、言語文化(近代以降の文章のみ) | 国語 | 必須 100 | 合計 300 | 9:30～10:30 (60分) | |
| | 外国語 | 英語コミュニケーションI、 英語コミュニケーションII、論理・表現I | 英語 | 必須 100 | | 11:00～12:00 (60分) | |
| | — | 2対1の個人面接 | 面接 | 必須 100 | | 13:00～ (約10分) | |
| 統一〔3科目型〕 全学科・専攻 | 国語 | 現代の国語、言語文化(近代以降の文章のみ) | 国語 | 必須 100 | 7科目から1科目選択 100 | 合計 300 | 9:30～10:30 (60分) |
| | 外国語 | 英語コミュニケーションI、 英語コミュニケーションII、論理・表現I | 英語 | 必須 100 | | | 11:00～12:00 (60分) |
| | 公民 | 公共、政治・経済 | 政治・経済 | | | | 13:00～14:00 (60分) |
| | 地理歴史 | 歴史総合、日本史探究 | 日本史 | | | | |
| | | 歴史総合、世界史探究 | 世界史 | | | | |
| | 地理 | 地理総合、地理探究 | 地理 | | | | |
| | 数学 | 数学I必須、数学A、数学II、数学Bから2題選択 | 数学 | | | | |
| 理科 | 生物基礎 | 生物基礎 | | | | | |
| | 化学基礎 | 化学基礎 | | | | | |

試験会場

仙台
 東北福祉大学
 国見キャンパス

※「国語」「英語」「面接」以外の試験科目は偏差値を得点にします。

〈一般選抜A日程・共通テスト利用[前期]における入学時納付金の納入方法〉

A日程および共通テスト利用[前期]の入学時納付金は二段階納入の選択が可能です。二段階納入を希望する場合は指定書類の提出が必要になります。

| | | |
|-----------------------------------|---------------|-----------------------|
| A日程・共通テスト利用[前期]で入学金・前期分を一度に納入する場合 | | |
| | | 入学金・前期分の授業料および諸納付金の納入 |
| A日程・共通テスト利用[前期]で二段階納入をする場合 | | |
| 第一次納入期限 | 2025年2月25日(火) | 入学金の納入+指定書類の提出 |
| | 2025年3月10日(月) | 前期分の授業料および諸納付金の納入 |

※入学手続に必要な金額については35ページを確認してください。※B日程・共通テスト利用[後期]の二段階納入はありません。
 ※後期分の授業料は9月末の納入になります。

一般選抜

大学入学共通テスト利用〈前期・後期〉

〔前期〕

〔後期〕



出願資格

下記の1から3のいずれかの出願資格を有し、かつ、4を満たす者。

- 1.高等学校または中等教育学校を卒業した者、および2025年3月卒業見込みの者。
- 2.通常の課程による12年の学校教育を修了した者、および2025年3月修了見込みの者。
- 3.学校教育法施行規則第150条の規定により高等学校を卒業した者と同等以上の学力があると認められた者、または2025年3月31日までにこれに該当する見込みの者。
- 4.2025年度大学入学共通テストにおいて、本学が指定する教科・科目を受験した者。(前年度までの「大学入学共通テスト」の成績は利用できません)

本学独自の試験はなし、
共通テストの自己採点後に
出願が可能!

出願期間

前期

2025年 1月10日(金)～1月21日(火)【書類提出 締切日】2025年1月22日(水)

後期

2025年 2月14日(金)～2月20日(木)【書類提出 締切日】2025年2月21日(金)

試験日程

| 学部 | 学科・専攻 | 試験日 |
|-----|--------|---|
| 全学部 | 全学科・専攻 | <p>大学入学共通テスト</p> <p>2025年 1月18日(土) 1月19日(日)</p> |

合格発表日

前期

2025年 2月13日(木)

後期

2025年 3月13日(木)

手続期限日

前期

2025年 2月25日(火)

後期

2025年 3月19日(水)

※前期のみ二段階納入が可能です。詳しくは20ページを確認してください。※入学手続に必要な金額については35ページを確認してください。

出願書類

| 書類 | 備考 |
|-------------|---------------------------------------|
| 出願確認票 | インターネット出願・検定料納入後、印刷 |
| 調査書 | 所属校に依頼 |
| 志望理由書／活動報告書 | ホームページからダウンロード 2025年度 大学入学共通テストのもの |

選考方法

本学が指定した教科・科目の大学共通テストの試験結果で合否判定します。本学独自の個別学力試験は行いません。

検定料

2学科・専攻まで一律 **15,000円** 3出願目以降、1出願につき **5,000円**

| | |
|-----|------------------------------------|
| 出願例 | 社会福祉学科 → 15,000円 |
| | 社会福祉学科 + 福祉心理学科 → 15,000円 |
| | 社会福祉学科 + 福祉心理学科 + 福祉行政学科 → 20,000円 |

試験科目

| 大学入学共通テストにおける出題教科・科目 | 選択方法 | 配点 |
|----------------------|---|---|
| 国語 | 〔国語〕 | 必須 110 |
| 外国語 | 〔英語〕 | 必須 100 |
| 地理歴史 | 〔地理総合、地理探究〕〔歴史総合、日本史探究〕 〔歴史総合、世界史探究〕 | 5教科の中から1科目選択。 ただし地理総合／歴史総合／公共と 「物理基礎／化学基礎／生物基礎／地学基礎」は 2科目選択。 |
| 公民 | 〔公共、倫理〕〔公共、政治・経済〕 〔地理総合／歴史総合／公共〕 | |
| 数学 | 〔数学I、数学A〕〔数学I〕〔数学II、数学B、数学C〕 | |
| 理科 | 〔物理基礎／化学基礎／生物基礎／地学基礎〕 〔物理〕〔化学〕〔生物〕〔地学〕 | |
| 情報 | 〔情報I〕 | |
| | | 合計 310点 |

※〔国語〕は、近代以降の文章のみを利用します。

※〔英語〕は、リーディング100点、リスニング100点の合計200点満点を100点満点に換算します。

※〔地理歴史〕、〔公民〕、〔数学〕、〔理科〕、〔情報〕について、複数受験した場合は高得点の科目を合否判定に使用します。

【入学手続・入学前教育については26ページをご確認ください。】

合格発表

合格発表は「TFU受験ポータルサイト」の「合否確認」から確認することができます。合格者には合格通知書が発行され、「TFU受験ポータルサイト」よりダウンロードが可能です。不合格者には通知は発行されません。

入学手続

合格者は「TFU受験ポータルサイト」の「入学手続」を確認しオンライン入学手続を行います。手続期限日までに入学手続(入学時納付金の納入、学籍情報の入力、学生証用証明写真のアップロード)をしてください。期限までに入学手続を行わない場合は、合格を辞退したものとみなします。入学手続を完了した入学予定者には入学許可証が発行されます。入学手続完了後に入学辞退を希望する場合は、2025年3月31日(月)14時までに入学辞退の手続きを行ってください。入学金と手数料を除く入学時納付金を返金します。

入学前教育

合格者には、入学前教育が課されます。入学予定者に対して公開される「入学予定者向けガイド」を必ず確認してください。

INFORMATION

学びやすさを、もっと。優れた学生に、もっと。

一般選抜A日程 分割

[スカラシップ(成績上位者)]

スカラシップ合格者には、授業料の半額を4年間奨学金として給付します!

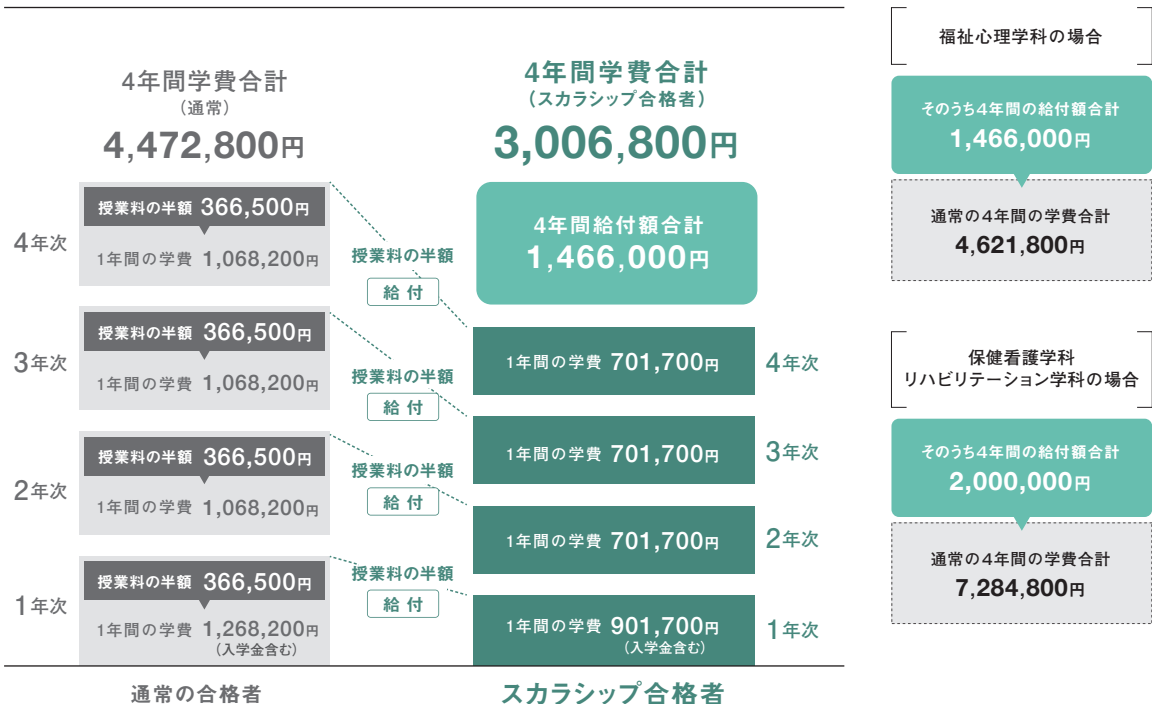
| 分割の合格者 | |
|--------|------------------|
| 順位 | 受験番号 |
| 成績上位者 | 1 …… 25A2XS0123 |
| | 2 …… 25A2XS0234 |
| | 3 …… 25A2XS0345 |
| | 4 …… 25A2XS0456 |
| | 5 …… |
| | 6 …… |
| ⋮ | |
| | 20 …… 25A2XS0583 |

スカラシップの対象となる成績上位者の人数(学科・専攻ごと)

| 学 部 | 学科・専攻 | 人 数 |
|-----------|---------------------|-----|
| 総合福祉学部 | 社会福祉学科 | 6名 |
| | 福祉心理学科 | 3名 |
| | 福祉行政学科 | 2名 |
| 共生まちづくり学部 | 共生まちづくり学科 | 2名 |
| 教育学部 | 教育学科 初等教育専攻 | 5名 |
| | 教育学科 中等教育専攻 | 2名 |
| 健康科学部 | 保健看護学科 | 2名 |
| | リハビリテーション学科 理学療法学専攻 | 2名 |
| | リハビリテーション学科 作業療法学専攻 | 2名 |
| | 医療経営管理学科 | 2名 |

※欠員が生じた場合、スカラシップ合格者の追加合格はありません。

【社会福祉学科、福祉行政学科、共生まちづくり学科、教育学部、医療経営管理学科の場合】



※総合型選抜および学校推薦型選抜合格者もスカラシップ生を目指して出願することが可能です。

〔帰国生徒〕

〔社会人〕

〔外国人留学生〕

帰国生徒・社会人・外国人留学生



帰国生徒

出願資格

本学への進学を第一希望とする者で、日本国籍を有し、家族の海外勤務・在留により外国の学校に在学し、大学入学時までの経過年数が原則として1年半未満の者で、下記のいずれかに該当する者。

- 1.外国において通常の課程による12年の学校教育課程を修了した者で、外国の正規の教育制度に基づく中等教育機関に最終年限を含む課程に2年以上継続在学し卒業した者。または2025年3月31日までに卒業見込みの者。
- 2.外国において中等教育機関に3年以上継続して在学し、外国の学校教育課程に基づく教育を受け、帰国後日本の高等学校に入学し2025年3月31日までに卒業見込みの者。ただし、日本の高等学校在学期間が帰国後1年半未満の者。
- 3.外国において学校教育12年の課程を修了した者に準ずる者で、文部科学大臣が指定した者。(原則として、最終学年を含めて2年以上継続在学した者)

社会人

出願資格

本学への進学を第一希望とする者で、2025年4月1日時点で満22歳に達している者。かつ、下記のいずれかに該当する者。

- 1.高等学校または中等教育学校を卒業した者。
- 2.通常の課程による12年の学校教育を修了した者。
- 3.高等学校卒業程度認定試験(旧大学入学資格検定)に合格した者。
- 4.外国において学校教育12年の課程を修了した者。

外国人留学生

出願資格

本学への進学を第一希望とする者で、外国の国籍を持ち下記の1または2のいずれかの出願資格を満たし、3から5のいずれかの出願資格を満たし、6を満たす者。

- 1.外国において学校教育における12年の課程を修了した者、または2025年3月31日までに修了見込みの者。
- 2.文部科学大臣が指定した者。
- 3.日本学生支援機構が実施する日本留学試験を受験し「日本語」の成績が220点以上の者。
- 4.日本国際教育支援協会が実施する日本語能力試験を受験しN2(旧2級)以上の者。
- 5.日本語検定協会が実施する実用日本語検定(J.TEST)においてC級(600点)以上の者。
- 6.入学までに「出入国管理及び難民認定法」の「留学」に定める在留資格に変更する者。

出願期間

2024年 11月1日(金)～11月7日(木)

【書類提出 締切日】2024年11月8日(金)

試験日程

| 学部 | 学科・専攻 | 受験可能学科 | | | 試験日 |
|-----------|--------------------|--------|-----|--------|--------------------|
| | | 帰国生徒 | 社会人 | 外国人留学生 | |
| 総合福祉学部 | 社会福祉学科 | ○ | ○ | ○ | 2024年 11月22日(金) |
| | 福祉心理学科 | ○ | ○ | ○ | |
| | 福祉行政学科 | ○ | ○ | ○ | |
| 共生まちづくり学部 | 共生まちづくり学科 | ○ | ○ | ○ | |
| 教育学部 | 教育学科 初等教育専攻 | ○ | ○ | — | |
| | 教育学科 中等教育専攻 | ○ | ○ | — | |
| 健康科学部 | 保健看護学科 | ○ | ○ | — | |
| | リハビリテーション学科 理学療法専攻 | ○ | ○ | — | |
| | リハビリテーション学科 作業療法専攻 | ○ | ○ | — | |
| | 医療経営管理学科 | ○ | ○ | — | |

合格発表日

2024年 12月6日(金)

手続期限日

2024年 12月24日(火)

合格発表・入学手続・入学前教育については15ページおよび26ページを確認してください。

| 出願書類 | 帰国生徒 | 社会人 | 外国人留学生 |
|----------|------|-----|--------|
| 出願確認票 | ● | ● | ● |
| 志望理由書 | ○ | ○ | ○ |
| 調査書(証明書) | ▲ | ▲ | ▲ |
| 学歴書 | ○ | - | - |
| 履歴書 | - | ○ | - |
| 在職証明書 | - | ○ | - |
| 健康診断書 | ○ | ○ | ○ |
| 在留カード写し | - | - | □ |
| パスポート写し | - | - | □ |
| 日本語レベル※ | - | - | □ |

- …インターネット出願後、印刷し提出する書類
- ▲…出身高校または中等教育学校に依頼し、準備する書類
- …事前に本学ホームページからダウンロードして、記載する書類
- …指定された内容を提出
- ※…日本語能力試験の受験票の写し(成績は本学で確認します)、日本語能力試験認定書または実用日本語検定成績書および認定書を準備してください。

検定料
30,000円 (第二希望まで出願可能)

試験会場
**東北福祉大学
 国見キャンパス**

| スケジュール | |
|-------------|------|
| 時間 | 選考内容 |
| 10:00 | 集合 |
| 10:30~11:30 | 小論文 |
| 13:00~ | 面接 |

| 選考方法 | | |
|------|-----|--------------------------------|
| 選考方法 | 配点 | 詳細 |
| 書類審査 | 150 | 調査書・志望理由書で総合的に判定します |
| | 100 | テーマ型 |
| | 50 | 15分・2対1の個人面接 (専門分野の口頭試問を含む) |

学士入学・編入学・転入学試験



| 出願期間 | 【学士入学(A) / 推薦編入学…3年次編入学】 2024年 11月1日(金) ~ 11月7日(木) 【書類提出 締切日】 2024年11月8日(金) | 【学士入学(B) / 一般編入学…3年次編入学、2年次3年次転入学】 2025年 2月14日(金) ~ 2月20日(木) 【書類提出 締切日】 2025年2月21日(金) |
|------|---|---|
|------|---|---|

| 試験日程 | | |
|--------|-------------|--------------------------------------|
| 学部 | 学科・専攻 | 試験日 |
| 総合福祉学部 | 社会福祉学科 | 学士入学(A) / 推薦編入学 2024年 11月22日(金) |
| | 福祉心理学科 | |
| | 福祉行政学科 | |
| 教育学部 | 教育学科 初等教育専攻 | 学士入学(B) / 一般編入学、転入学 2025年 3月3日(月) |
| | 教育学科 中等教育専攻 | |
| 健康科学部 | 医療経営管理学科 | |

学部・学科・専攻に関わらず、第二希望まで出願が可能です。

| 合格発表日 | |
|---------------------|----------------|
| 学士入学(A) / 推薦編入学 | 2024年 12月6日(金) |
| 学士入学(B) / 一般編入学、転入学 | 2025年 3月13日(木) |

| 手続期限日 | |
|---------------------|-----------------|
| 学士入学(A) / 推薦編入学 | 2024年 12月24日(火) |
| 学士入学(B) / 一般編入学、転入学 | 2025年 3月19日(水) |

| 選考方法 | | |
|---------------|---|-------------------------------------|
| 選考方法 | 詳細 | |
| 学士入学(A)・(B) | 小論文(2,000字)、面接、提出書類などを総合して判定します。 | |
| 推薦編入学 | 小論文(2,000字)、面接、出身短期大学長または出身高等専門学校長、専修学校長が発行する推薦書および成績などを総合して判定します。 | |
| 一般編入学・ 転入学 | 学力試験、面接および出身大学・出身短期大学または出身高等専門学校、専修学校専門課程の成績などを総合して判定します。外国語科目「英語」必修。一般教育科目は下記から選択すること。 | |
| | 社会福祉学科 | 統計学、数学、心理学、経済学、法学(日本国憲法を含む)より1科目選択。 |
| | 福祉行政学科 | |
| | 福祉心理学科 | 心理学 |
| | 教育学科 初等教育専攻 | 教育学 |
| | 教育学科 中等教育専攻 | |
| 医療経営管理学科 | 統計学、数学より1科目選択。 | |

検定料
30,000円
 (第二希望まで出願可能)

試験会場
**東北福祉大学
 国見キャンパス**

スケジュール・合格発表・入学手続については、入学試験要項を確認してください。

WEB出願～入学までの流れ

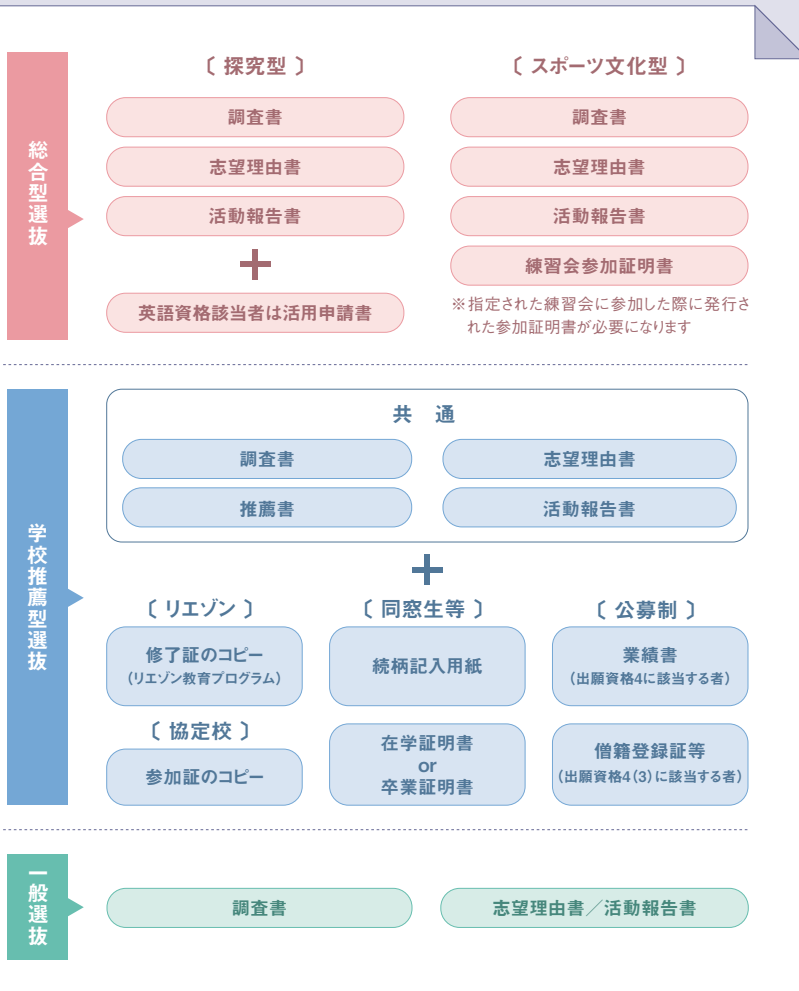


WEB出願提出書類

オンライン入学手続

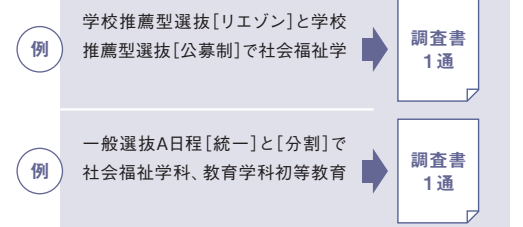
WEB出願って何?

WEB出願はインターネット上から出願登録を行う方法です。願書の取り寄せが不要で、24時間出願登録が可能です。ホームページで「入学試験要項」を必ず確認し、出願手続きを行ってください。

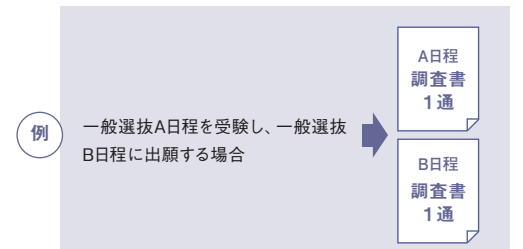


調査書について

調査書は出願期間ごとに1通提出が必要です。出願前に出身校に依頼してください。



出願期間が異なる場合は、再度調査書を1通提出してください。



※調査書は出身校にて厳封してください。開封されたものは使用できません。※卒業後、一定期間を経過したため調査書を作成できない場合は、「卒業証明書」「成績証明書」および出身校が発行する理由書(様式任意)を提出してください。

令和6年度 受験上の配慮および修学上の配慮について

障がいがあり本学の受験を検討している場合は、事前に入学センターに受験上の配慮内容について相談、またはオープンキャンパスなどに参加し、受験上の配慮や修学上の環境について確認することをお勧めします。入学予定者には、提出書類をもとに入学後の修学上の配慮について関係者と面談を行います。

配慮申請の流れ

1. 東北福祉大学 入学センターへ配慮について相談
2. 「受験上の配慮および修学上の配慮申請書」および受験生の障がいの状況に関する根拠資料(手帳・診断書等)を提出
3. 入学センターから提出書類内容について確認
4. 受験上の配慮について回答
5. 入学予定者と大学双方による修学上の配慮内容について協議

提出書類 「受験上の配慮および修学上の配慮申請書」および根拠資料(手帳・診断書等)

相談期間 事前相談(原則、出願期間前)

連絡先 東北福祉大学 入学センター
E-mail: nyushi@tfu.ac.jp
TEL: 022-717-3312
FAX: 022-717-3332

合格者は「TFU受験ポータルサイト」の「入学手続」にアクセスし入学手続を行います。※書面での入学手続に関するご案内の発送は行っておりませんのでご注意ください。

オンライン入学手続の流れ

各入試区分の手続期限日までに①～④を行ってください。

- ① 入学時納付金の納入
銀行窓口、オンライン決済(クレジットカード、Pay-easy(銀行ATM)、ネットバンク)を選択しお支払い(手続期限内の納入有効)
※納入方法により手数料が異なりますのでご注意ください。
- ② 学籍情報の入力
入学予定者の個人情報(入力時のもの)、保証人情報(原則、日本在住の父または母のいずれか)の登録
- ③ 学生証用証明写真アップロード
4年間使用する学生証用証明写真を登録
- ④ 入学手続完了
入学手続が完了すると入学式に持参する書類等がダウンロード可能になります。

入学予定者向けガイド

入学予定者には入学までの手続きをサポートする「入学予定者向けガイド」が公開されます。入学式の日程や各手続に関する説明などもこちらでご案内しますので確認してください。

入学前教育

入学予定者には入学前教育が課されます。詳細は「入学予定者向けガイド」を必ず確認してください。

受験全般

Q ▶ 冊子での募集要項の配布はありますか。

A ▶ 本学はすべての入試でWEB出願を採用しており、入学試験要項もホームページ上での公開のみになります。冊子での配布は行っていません。

Q ▶ 交通事故で怪我をし車椅子を使用しています。受験当日は試験室で車椅子を使用できますか。

A ▶ 不慮の事故などにより試験室で車椅子を使用する場合、座席指定などの配慮が可能です。なお、疾病・怪我・障がいなどにより受験上および修学上の配慮を希望する方は、出願前に入学センターまでお問い合わせください。

Q ▶ 合格発表はどのような形で行いますか。

A ▶ スマートフォン、パソコン、携帯電話などから「TFU受験ポータルサイト」にログインし、オンライン上で合否確認が行えます。合否通知書の郵送は行いません。

Q ▶ 入学手続き後に行われた入試で第一希望の学科に合格しました。学科を変更することはできますか。

A ▶ 合格した場合に学部・学科・専攻を変更することができます。該当者は入学センターまでお問い合わせください。「学科・専攻変更申請」により、学費を含む入学時納付金の振替が可能です。変更する学科・専攻の入学時納付金に差額が生じる場合は、差額を手続き期限内に納入するか、または変更手続き終了後に返金いたします。

Q ▶ 入学時納付金の納入方法について教えてください。

A ▶ 各入試区分の手続期限日までに銀行窓口、オンライン決済（クレジットカード、Pay-easy〈銀行ATM〉、ネットバンク）でのお支払いが可能です。（手続期限日内の納入有効）
※納入方法により手数料が異なりますのでご注意ください。一般選抜A日程・共通テスト利用[前期]については二段階納入の選択が可能です。詳細は20ページ・35ページを確認してください。

総合型選抜

Q ▶ 総合型選抜で、「探究型」と「スポーツ文化型」のどちらも受験することは可能ですか。

A ▶ 可能です。ただし、探究型とスポーツ文化型で同じ学科を受験することはできません。また、受験する場合には両方の出願資格を得ていることが必要です。特にスポーツ文化型は事前の練習会等の参加が必要になります。

Q ▶ 英語資格がどのように活用されるのか教えてください。

A ▶ 総合型選抜 探究型で英語資格を活用することができます。11ページに掲載されている英語資格を満たした場合、探究型の第一次選考の科目試験の英語の得点を満点の50点に換算することができます。

Q ▶ 総合型選抜 探究型で実施する科目試験の出題範囲や出題形式を確認する方法ありますか。

A ▶ 出題範囲については11ページを確認してください。出題形式については前年度の問題をオープンキャンパスもしくは大学見学にお越しになった際に閲覧することができます。各高校等への配布は著作権の関係上でできませんので予めご了承ください。

Q ▶ 総合型選抜 探究型の第二次選考について教えてください。

A ▶ 第二次選考の課題は公開していませんが、オープンキャンパス内で第二次選考を含めた対策企画を行います。

Q ▶ 総合型選抜 スポーツ文化型の練習会や説明会の内容について教えてください。

A ▶ 練習会や説明会の日程および内容は各団体により異なります。7月以降にホームページに掲載する情報を確認してください。

学校推薦型選抜

Q▶ 学校推薦型選抜の併願の仕組みを教えてください。

A▶ 学校推薦型選抜の入試区分は5つあり、 x ・ y は試験日の異なる入試の併願が可能です。Zは併願できません。

| | | |
|-----|----------------|--------------------|
| x | 専門課程 11月22日(金) | $x + y$ |
| | 同窓生等 11月22日(金) | |
| | リエゾン 11月23日(土) | |
| y | 公募制 11月24日(日) | ※ y の中で併願が可能です。 |
| | 公募制 11月25日(月) | |
| | 公募制 11月26日(火) | |
| | 公募制 11月27日(水) | |
| Z | 協定校 11月22日(金) | ※ x の中で併願はできません。 |
| | | |

つまり

x y y y y の5日の間で併願が可能です。

ただし、 y の同一日の中で併願はできません。
[例:11月24日実施の学科を2つ受験]

Q▶ 「リエゾン」の出願資格となるリエゾン教育プログラムの受講資格や申し込み方法を教えてください。

A▶ リエゾン教育プログラムの受講は高校1年生から3年生までが対象となり、受講には申し込みが必要です。申し込みの受付開始は、2024年6月を予定しています。詳細はホームページで確認してください。なお、「リエゾン」の出願資格は3年生で修了証が発行された学科に限定されます。

Q▶ 出願書類の提出枚数について教えてください。

A▶ 調査書、推薦書、活動報告書の提出枚数は出願学科数に関わらず1通です。志望理由書は、受験日ごとに提出が必要です。異なる受験日で同じ学科・専攻を受験する場合は、記入した志望理由書のコピーでもかまいません。
(例)11月23日[リエゾン]で社会福祉学科を受験、11月25日[公募制]で社会福祉学科を受験

一般選抜

Q▶ A日程の地方会場が知りたいです。

A▶ 試験会場の実施都市については、19ページに記載しています。具体的な試験会場名は、11月下旬に公開する一般選抜の入学試験要項で確認してください。

Q▶ 出願状況を知ることはできますか。

A▶ 一般選抜のみ出願期間終了後にホームページでお知らせいたします。

Q▶ 共通テスト[前期][後期]の試験科目と配点について教えてください。

A▶ 『国語』は近代以降の文章の110点を使用します。『英語』はリーディング100点、リスニング100点の合計の200点満点を100点満点に換算します。『地理歴史』『公民』『数学』『理科』『情報』については、複数受験した場合は高得点の科目を使用し、3科目の合計310点で合否判定を行います。

Q▶ 追加合格はありますか。

A▶ 一般選抜において、入学手続き状況により欠員が生じた場合に行います。ただし、一般選抜A日程 分割[スカラシップ

Q▶ 入学を辞退したい場合の手続きについて教えてください。

A▶ 入学手続き完了者が入学を辞退される場合は、「入学辞退届」の提出が必要です。「TFU受験ポータルサイト」から入学辞退申請を行ってください。対象は、一般選抜で入学手続きが完了されている方です。入学辞退届の提出締切は、2025年3月31日(月)14時までです。

出願高校リスト(過去4年間・50音順)

北海道

旭川永嶺
旭川北
旭川西
旭川東
旭川南
旭川龍谷
遺愛女子
岩見沢西
江差
恵庭南
遠軽
小樽湖陵
帯広大谷
帯広三条
帯広柏葉
帯広緑陽
北広島
北見北斗
釧路湖陵
釧路北陽
クラーク記念国際
駒澤大学附属苫小牧
札幌旭丘
札幌北
札幌光星
札幌国際情報
札幌新陽
札幌第一
札幌月寒
札幌手稲
札幌西
札幌日本大学
静内
星槎国際
大樹
東海大学付属札幌
苫小牧東
登別明日
函館
函館大学付属有斗
函館中部
函館西
函館ラ・サール
藤女子
北星学園大学附属
北海
北海道芸術
室蘭栄

青森

青森
青森明の星
青森北
青森工業
青森中央
青森西
青森東
青森南
青森山田
大湊
尾上総合
木造
黒石
五所川原
五所川原工科
五所川原商業
五所川原第一
三戸
三本木
三本木農業
三本木農業恵拓
七戸
柴田学園大学附属柴田学園
田名部
東奥学園
東奥義塾
八戸
八戸学院光星
八戸学院野辺地西
八戸北
八戸工業
八戸工業大学第一
八戸工業大学第二
八戸商業
八戸聖ウルスラ学院
八戸中央
八戸西
八戸東

弘前
弘前学院聖愛
弘前工業
弘前実業
弘前中央
弘前南
三沢
三沢商業
むつ工業

岩手

一関学院
一関修紅
一関第一
一関第二
伊保内
岩手
岩手女子
岩谷堂
大船渡
大船渡東
金ヶ崎
釜石
軽米
北上翔南
協和学院水沢第一
久慈
葛巻
黒沢尻北
黒沢尻工業
不来方
専修大学北上
千厩
大東
高田
遠野
杜陵
西和賀
花泉
花北青雲
花巻北
花巻東
花巻南
福岡
前沢
水沢
水沢商業
宮古
宮古商工
宮古水産
盛岡北
盛岡商業
盛岡白百合学園
盛岡市立
盛岡スコーレ
盛岡誠桜
盛岡第一
盛岡大学附属
盛岡第三
盛岡第四
盛岡第二
盛岡中央
盛岡聴覚支援
盛岡農業
盛岡南
山田

宮城

飛鳥未来ぎずな
石巻
石巻北
石巻工業
石巻好文館
石巻商業
石巻西
泉
泉松陵
泉館山
岩ヶ崎
大河原商業
大崎中央
角田
黒川
気仙沼
気仙沼向洋
工業
小牛田農林
桜坂
佐沼

塩釜
柴田
尚綱学院
白石
白石工業
聖ウルスラ学院英智
聖ドミニコ学院
聖和学園
仙台
仙台育英学園
仙台工業
仙台高専
仙台三枝
仙台商業
仙台城南
仙台白百合学園
仙台青陵
仙台第一
仙台大学附属明成
仙台第三
仙台大志
仙台第二
仙台二華
仙台西
仙台東
仙台南
仙台向山
多賀城
聴覚支援
築館
貞山
東北
東北学院
東北学院榴ヶ岡
東北生活文化大学
東陵
常盤学園
富谷
登米
登米総合産業
中新田
名取
名取北
西山学院
日本ウェルネス宮城
農業
迫桜
古川
古川学園
古川工業
古川黎明
松島
松山
美田園
南三陸
宮城学院
宮城第一
宮城野
宮城広瀬
村田
本吉響
利府
涌谷
亘理

秋田

秋田
秋田北
秋田工業
秋田修英
秋田商業
秋田中央
秋田西
秋田北鷹
秋田南
秋田明德館
秋田令和
新屋
大館桂桜
大館国際情報学院
大館鳳鳴
大曲
大曲工業
大曲農業
男鹿工業
雄物川
角館
金足農業
国学院

御所野学院
聖女子短期大学付属
西仙北
西目
ノースアジア大学明桜
能代
能代松陽
花輪
平成
本荘
増田
湯沢
湯沢翔北
由利
横手
横手城南
横手清陵学院
六郷

山形

霞城学園
上山明新館
九里学園
寒河江
酒田光陵
酒田西
酒田東
酒田南
新庄北
新庄東
新庄南
惶山
創学園
鶴岡北
鶴岡工業
鶴岡中央
鶴岡東
鶴岡南
天童
東桜学園
東海大学山形
東北文教大学山形城北
長井
南陽
日本大学山形
羽黒
谷地
山形学院
山形北
山形工業
山形市立商業
山形中央
山形西
山形東
山形南
山形明正
山形ろう
山辺
米沢工業
米沢興譲館
米沢商業
米沢中央
米沢東

福島

会津
会津学鳳
会津西陵
会津北嶺
会津若松ザベリオ学園
葵
安積
あさか開成
安積黎明
安達
石川(県立)
石川(私立)
磐城
いわき光洋
磐城桜が丘
いわき秀英
いわき総合
いわき湯本
磐城緑蔭
小高産業技術
川口
喜多方
光南
郡山

郡山北工業
郡山商業
郡山女子大学附属
郡山東
郡山萌世
桜の聖母学院
尚志
白河
白河旭
白河実業
須賀川創英館
須賀川桐陽
聖光学院
相馬
相馬総合
平商業
橘
伊達
田村
帝京安積
勿来工業
日本大学東北
原町
東日本国際大学附属昌平
福島(県立)
福島(私立)
福島北
福島県磐城第一
福島工業
福島商業
福島成蹊
福島東稜
福島西
福島東
福島南
福島明成
ふたば未来学園
南会津 南郷校舎
若松商業

茨城

石岡第一
伊奈
茨城
牛久
S
太田第一
鹿島学園
霞ヶ浦
勝田
下妻第二
常総学園
翔洋学院
水城
清真学園
第一学院 高萩校
大成女子
つくば秀英
土浦第二
土浦日本大学
常磐大学
日本ウェルネス茨城
日立北
日立第一
鉾田第一
水海道第一
水戸葵陵
水戸啓明
水戸桜ノ牧
水戸商業
水戸女子
水戸第三
水戸第二
緑岡
水戸ろう
明秀学園日立
ルネサンス

栃木

足利
足利大学附属
石橋
今市
宇都宮女子
宇都宮短期大学附属
宇都宮中央女子
宇都宮白楊
宇都宮東
宇都宮文星女子

宇都宮南
大田原
大田原女子
小山
小山西
鹿沼
鹿沼東
黒羽
國學院大学栃木
作新学院
さくら清修
佐野
佐野日本大学
青藍泰斗
栃木
栃木女子
那須拓陽
日光明峰
白鷗大学足利
文星芸術大学附属
星の杜
益子芳星
真岡女子
茂木
矢板中央

群馬

太田(市立)
桐生
渋川女子
樹徳
高崎北
高崎健康福祉大学高崎
高崎工業
東京農業大学第二
常磐
利根商業
前橋(市立)
前橋(県立)
前橋女子
前橋清陵
前橋西
前橋南

埼玉

大宮開成
春日部共栄
国際学院
越谷北
埼玉栄
秀明
西武台
聖望学園
豊岡
花咲徳栄
星野
三郷工業技術
武蔵越生

千葉

木更津総合
暁星国際
国府台女子学院高等部
志学園高等部
拓殖大学紅陵
千葉経済大学附属
千葉商業
千葉黎明
東京学館船橋
東葉

東京

NHK学園
小平南
城西大学附属城西
杉並総合
筑波大学附属
つばさ総合
帝京
東海大学菅生
東京
豊島学院
西
日本体育大学荏原
東大和南
富士森
府中東
町田総合
南平
武蔵野大学
目黒日本大学
目白研心
立正大学付属立正

神奈川

厚木商業
追浜
相模原(私立)
相模原城山
自修館
逗子開成
西湘
相洋
鶴見大学附属
東海大学付属相模
秦野
武相
三浦学苑
横浜修悠館
横浜隼人
横浜平沼

新潟

糸魚川
小千谷
開志国際
柏崎
柏崎常盤
高志
国際情報
五泉
佐渡
三条
新発田
新発田南
上越
高田
高田北城
燕
東京学館新潟
十日町
直江津
長岡
長岡大手
長岡向陵

新潟

新潟江南
新潟商業
新潟第一
新潟中央
新潟西
新潟南
新潟明訓
新津
万代
北越
巻
六日町
村上
村上中等教育学校

富山

小杉
桜井
高岡南
富山東
氷見

石川

金沢
金沢錦丘
小松大谷
星稜

福井

大野
福井工業大学附属福井

山梨

甲府昭和
甲府南
日本航空

長野

伊那弥生ヶ丘
佐久長聖
諏訪二葉
つくば開成学園
東京都市大学塩尻
長野(市立)
長野日本大学
長野南
長野吉田
中野立志館
文化学園長野
松商学園
松本県ヶ丘
松本国際
緑誠蘭

岐阜

岐阜商業(県立)

静岡

伊豆中央
伊東
掛川東
御殿場西
御殿場南

静岡県

静岡市立
清流館
常葉大学附属橋
韭山
浜名
浜松開誠館
浜松湖南
浜松日体
袋井
富士
三島北
焼津中央
吉原

愛知

愛知工業大学名電
栄徳
西陵
中部大学第一
天白
豊川
ルネサンス豊田

三重

神村学園高等部伊賀
菟野
三重
四日市メリノール学院
代々木

京都

京都西山
龍谷大学付属平安

大阪

上宮太子
大阪借星学園
大阪商業大学堺
関西大学北陽
興國
向陽台
四條嚙
PL学園
履正社

兵庫

育英
神戸国際大学附属
神港学園
滝川第二
豊岡
兵庫大学附属須磨ノ浦
報徳学園

奈良

飛鳥未来
橿原
智辯学園
天理
奈良育英
奈良女子大学附属

和歌山

熊野
田辺
智辯学園和歌山
日高

鳥取

鳥取城北
八頭

島根

出雲西
津和野

岡山

おかやま山陽
岡山白陵
岡山理科大学附属
鹿島朝日
倉敷商業
創志学園
矢掛

広島

呉港
広島県瀬戸内
広島新庄
舟入
安田女子

山口

精華学園
高川学園

徳島

城東
徳島北

香川

大手前高松
四国学院大学香川西

愛媛

今治西
聖カタリナ学園
松山北
松山聖陵
未来

高知

明德義塾

福岡

冲学園
九州国際大学付属
戸畑
中村学園女子
福岡大学附属大濠
福岡中央
福岡

佐賀

唐津東
武雄

長崎

創成館

熊本

熊本北
熊本国府

大分

大分
大分東明

宮崎

日章学園

鹿児島

鹿児島修学館
鹿児島城西
屋久島おおぞら

沖縄

N
沖縄尚学
宜野座
興南
ヒューマンキャンパス
宮古
八洲学園大学国際
読谷

北海道

45
44
36
15

青森県

212
209
156
65

秋田県

279
274
199
72

岩手県

423
415
303
125

山形県

477
476
313
105

宮城県

2,608
2,548
1,678
666

石川県

2
2
2
1

富山県

2
2
2
0

新潟県

34
93
28
8

福島県

568
561
407
142

山口県

4
4
4
1

島根県

0
0
0
0

鳥取県

0
0
0
0

兵庫県

2
2
2
1

滋賀県

0
0
0
0

福井県

0
0
0
0

群馬県

10
10
8
3

栃木県

20
20
18
8

茨城県

70
65
47
21

長崎県

2
2
2
1

佐賀県

2
2
2
1

福岡県

3
3
3
2

広島県

8
8
6
3

岡山県

13
13
8
3

京都府

1
1
1
1

岐阜県

2
2
2
1

長野県

11
10
8
2

山梨県

6
6
3
3

埼玉県

11
11
11
8

千葉県

6
6
4
2

熊本県

4
4
4
1

大分県

0
0
0
0

愛媛県

1
1
1
1

香川県

0
0
0
0

大阪府

5
5
5
3

奈良県

8
8
8
4

愛知県

4
4
4
2

静岡県

5
5
4
2

東京都

9
9
6
3

沖縄県

13
13
9
2

鹿児島県

0
31
17
5

宮城県

0
0
0
0

高知県

1
1
1
1

徳島県

0
0
0
0

和歌山県

8
8
8
3

三重県

2
2
2
2

神奈川県

10
10
7
2

2024年度
志願者、受験者、合格者、入学者
(都道府県別)

合計

4,947
4,855
3,347
1,295

志願者
受験者
合格者
入学者

高卒認定

25
25
18
4

外国

0
0
0
0

入学試験結果 2024年度

総合計

総合型選抜

学校推薦型選抜

※2024年4月3日現在

()は女子内数

総合計

| 学部 | 学科・専攻 | 募集定員 | 志願者数 | 受験者数 | 合格者数 | 入学者数 | 合格倍率 | |
|------------|--------------|--------|---------------|---------------|---------------|-------------|-----------|------|
| 総合福祉学部 | 社会福祉学科 | 400 | 1,016 (493) | 1,000 (492) | 974 (486) | 324 (161) | 1.03 | |
| | 福祉心理学科 | 120 | 552 (415) | 542 (409) | 297 (250) | 128 (109) | 1.82 | |
| | 福祉行政学科 | 100 | 436 (146) | 429 (145) | 215 (82) | 109 (32) | 2.00 | |
| 総合マネジメント学部 | 産業福祉マネジメント学科 | 100 | 375 (97) | 368 (96) | 283 (84) | 103 (25) | 1.30 | |
| | 情報福祉マネジメント学科 | 100 | 309 (61) | 296 (61) | 265 (60) | 120 (20) | 1.12 | |
| 教育学部 | 教育学科 | 初等教育専攻 | 210 | 729 (496) | 714 (486) | 528 (384) | 215 (160) | 1.35 |
| | | 中等教育専攻 | 40 | 244 (95) | 237 (94) | 175 (79) | 45 (17) | 1.35 |
| 健康科学部 | 保健看護学科 | | 80 | 642 (589) | 636 (583) | 242 (235) | 88 (85) | 2.63 |
| | リハビリテーション学科 | 理学療法専攻 | 40 | 316 (127) | 311 (127) | 87 (49) | 46 (24) | 3.57 |
| | | 作業療法専攻 | 40 | 151 (99) | 148 (97) | 111 (78) | 45 (27) | 1.33 |
| | 医療経営管理学科 | | 70 | 177 (82) | 174 (82) | 170 (82) | 72 (27) | 1.02 |
| 合計 | 総数 | 1,300 | 4,947 (2,700) | 4,855 (2,672) | 3,347 (1,869) | 1,295 (687) | 1.45 | |
| | 実数 | | 2,277 (1,268) | 2,261 (1,260) | 1,997 (1,107) | | 1.13 | |

総合型選抜

()は女子内数

| 区分 | 学部 | 学科・専攻 | 募集定員 | 志願者数 | 受験者数 | 合格者数 | | 入学者数 | 合格倍率 | | |
|----------|------------|--------------|-----------|-----------|-----------|-----------|-----------|---------|---------|------|------|
| | | | | | | 一次選考 | 二次選考 | | 一次選考 | 二次選考 | |
| 探究型 | 総合福祉学部 | 社会福祉学科 | 45 | 45 (31) | 44 (31) | 44 (31) | 43 (30) | 43 (30) | 1.02 | 1.00 | |
| | | 福祉心理学科 | 19 | 38 (33) | 38 (33) | 30 (27) | 28 (26) | 27 (25) | 1.27 | 1.07 | |
| | | 福祉行政学科 | 12 | 7 (3) | 7 (3) | 7 (3) | 7 (3) | 7 (3) | 1.00 | 1.00 | |
| | 総合マネジメント学部 | 産業福祉マネジメント学科 | 13 | 17 (6) | 17 (6) | 17 (6) | 16 (6) | 16 (6) | 1.00 | 1.06 | |
| | | 情報福祉マネジメント学科 | 13 | 11 (3) | 11 (3) | 11 (3) | 10 (3) | 10 (3) | 1.00 | 1.10 | |
| | 教育学部 | 教育学科 | 初等教育専攻 | 30 | 38 (34) | 38 (34) | 38 (34) | 38 (34) | 38 (34) | 1.00 | 1.00 |
| | | | 中等教育専攻 | 5 | 6 (2) | 6 (2) | 6 (2) | 6 (2) | 6 (2) | 1.00 | 1.00 |
| | 健康科学部 | 保健看護学科 | | 15 | 47 (45) | 47 (45) | 35 (35) | 25 (25) | 25 (25) | 1.34 | 1.40 |
| | | リハビリテーション学科 | 理学療法専攻 | 6 | 16 (4) | 16 (4) | 13 (4) | 8 (4) | 8 (4) | 1.23 | 1.63 |
| | | | 作業療法専攻 | 6 | 6 (5) | 6 (5) | 6 (5) | 6 (5) | 6 (5) | 1.00 | 1.00 |
| 医療経営管理学科 | | 12 | 17 (6) | 17 (6) | 17 (6) | 17 (6) | 17 (6) | 1.00 | 1.00 | | |
| 合計(総数) | | 176 | 248 (172) | 247 (172) | 224 (156) | 204 (144) | 203 (143) | 1.10 | 1.10 | | |

| 区分 | 学部 | 学科・専攻 | 募集定員 | 志願者数 | 受験者数 | 合格者数 | 入学者数 | 合格倍率 |
|---------|------------|--------------|----------|----------|----------|----------|---------|------|
| スポーツ文化型 | 総合福祉学部 | 社会福祉学科 | 42 | 53 (17) | 53 (17) | 53 (17) | 52 (16) | 1.00 |
| | | 福祉行政学科 | 16 | 24 (7) | 24 (7) | 24 (7) | 24 (7) | 1.00 |
| | 総合マネジメント学部 | 産業福祉マネジメント学科 | 18 | 14 (3) | 14 (3) | 14 (3) | 14 (3) | 1.00 |
| | | 情報福祉マネジメント学科 | 18 | 10 (2) | 10 (2) | 10 (2) | 10 (2) | 1.00 |
| | 健康科学部 | 医療経営管理学科 | 11 | 14 (4) | 14 (4) | 14 (4) | 13 (4) | 1.00 |
| 合計(総数) | | 105 | 115 (33) | 115 (33) | 115 (33) | 113 (32) | 1.00 | |

学校推薦型選抜

()は女子内数

| 区分 | 学部 | 学科・専攻 | 募集定員 | 志願者数 | 受験者数 | 合格者数 | 入学者数 | 合格倍率 | |
|----------|------------|--------------|--------|-----------|-----------|-----------|-----------|---------|------|
| 高大連携※ | 総合福祉学部 | 社会福祉学科 | 52 | 44 (31) | 44 (31) | 44 (31) | 42 (30) | 1.00 | |
| | | 福祉心理学科 | 13 | 17 (15) | 17 (15) | 14 (14) | 14 (14) | 1.21 | |
| | | 福祉行政学科 | 9 | 13 (4) | 13 (4) | 12 (4) | 11 (4) | 1.08 | |
| | 総合マネジメント学部 | 産業福祉マネジメント学科 | 9 | 12 (1) | 12 (1) | 12 (1) | 12 (1) | 1.00 | |
| | | 情報福祉マネジメント学科 | 9 | 6 (2) | 6 (2) | 6 (2) | 6 (2) | 1.00 | |
| | 教育学部 | 教育学科 | 初等教育専攻 | 33 | 30 (24) | 30 (24) | 30 (24) | 30 (24) | 1.00 |
| | | | 中等教育専攻 | 6 | 4 (2) | 4 (2) | 4 (2) | 4 (2) | 1.00 |
| | 健康科学部 | 保健看護学科 | | 13 | 36 (30) | 36 (30) | 24 (23) | 24 (23) | 1.50 |
| | | リハビリテーション学科 | 理学療法専攻 | 7 | 28 (12) | 28 (12) | 16 (10) | 16 (10) | 1.75 |
| | | | 作業療法専攻 | 7 | 8 (5) | 8 (5) | 8 (5) | 7 (5) | 1.00 |
| 医療経営管理学科 | | 8 | 11 (6) | 11 (6) | 11 (6) | 11 (6) | 1.00 | | |
| 合計(総数) | | | 166 | 209 (132) | 209 (132) | 181 (122) | 177 (121) | 1.15 | |

※2025年度「リエゾン」に名称変更

| 区分 | 学部 | 学科・専攻 | 募集定員 | 志願者数 | 受験者数 | 合格者数 | 入学者数 | 合格倍率 | |
|------|------------|--------------|--------|-------|---------|---------|---------|---------|------|
| 専門課程 | 総合福祉学部 | 社会福祉学科 | 28 | 4 (3) | 4 (3) | 4 (3) | 4 (3) | 1.00 | |
| | | 福祉心理学科 | 3 | 3 (2) | 3 (2) | 3 (2) | 3 (2) | 1.00 | |
| | | 福祉行政学科 | 2 | 0 (0) | 0 (0) | 0 (0) | 0 (0) | 0.00 | |
| | 総合マネジメント学部 | 産業福祉マネジメント学科 | 2 | 5 (3) | 5 (3) | 5 (3) | 4 (3) | 1.00 | |
| | | 情報福祉マネジメント学科 | 2 | 0 (0) | 0 (0) | 0 (0) | 0 (0) | 0.00 | |
| | 教育学部 | 教育学科 | 初等教育専攻 | 3 | 7 (4) | 7 (4) | 7 (4) | 6 (4) | 1.00 |
| | | | 中等教育専攻 | 2 | 0 (0) | 0 (0) | 0 (0) | 0 (0) | 0.00 |
| | 健康科学部 | 保健看護学科 | | 2 | 2 (1) | 2 (1) | 2 (1) | 2 (1) | 1.00 |
| | | 医療経営管理学科 | | 2 | 2 (1) | 2 (1) | 2 (1) | 2 (1) | 1.00 |
| | 合計(総数) | | | 46 | 23 (14) | 23 (14) | 23 (14) | 21 (14) | 1.00 |

| 区分 | 学部 | 学科・専攻 | 募集定員 | 志願者数 | 受験者数 | 合格者数 | 入学者数 | 合格倍率 | |
|----------|------------|--------------|--------|---------|---------|---------|---------|-------|------|
| 同窓生等 | 総合福祉学部 | 社会福祉学科 | 10 | 15 (9) | 15 (9) | 15 (9) | 15 (9) | 1.00 | |
| | | 福祉心理学科 | 3 | 6 (4) | 6 (4) | 4 (3) | 4 (3) | 1.50 | |
| | | 福祉行政学科 | 2 | 9 (4) | 9 (4) | 8 (4) | 8 (4) | 1.13 | |
| | 総合マネジメント学部 | 産業福祉マネジメント学科 | 2 | 4 (0) | 4 (0) | 4 (0) | 3 (0) | 1.00 | |
| | | 情報福祉マネジメント学科 | 2 | 2 (0) | 2 (0) | 2 (0) | 2 (0) | 1.00 | |
| | 教育学部 | 教育学科 | 初等教育専攻 | 6 | 7 (5) | 7 (5) | 7 (5) | 7 (5) | 1.00 |
| | | | 中等教育専攻 | 2 | 1 (1) | 1 (1) | 1 (1) | 0 (0) | 1.00 |
| | 健康科学部 | 保健看護学科 | | 3 | 4 (4) | 4 (4) | 2 (2) | 2 (2) | 2.00 |
| | | リハビリテーション学科 | 理学療法専攻 | 2 | 5 (3) | 5 (3) | 2 (1) | 2 (1) | 2.50 |
| | | | 作業療法専攻 | 2 | 2 (1) | 2 (1) | 2 (1) | 1 (0) | 1.00 |
| 医療経営管理学科 | | 3 | 2 (1) | 2 (1) | 2 (1) | 2 (1) | 1.00 | | |
| 合計(総数) | | | 37 | 57 (32) | 57 (32) | 49 (27) | 46 (25) | 1.16 | |

| 区分 | 学部 | 学科・専攻 | 募集定員 | 志願者数 | 受験者数 | 合格者数 | 入学者数 | 合格倍率 | |
|----------|------------|--------------|---------|-----------|-----------|-----------|----------|---------|------|
| 公募制 | 総合福祉学部 | 社会福祉学科 | 93 | 163 (67) | 163 (67) | 163 (67) | 48 (18) | 1.00 | |
| | | 福祉心理学科 | 27 | 59 (50) | 59 (50) | 58 (50) | 38 (31) | 1.02 | |
| | | 福祉行政学科 | 20 | 63 (15) | 63 (15) | 61 (15) | 35 (3) | 1.03 | |
| | 総合マネジメント学部 | 産業福祉マネジメント学科 | 18 | 53 (6) | 52 (6) | 52 (6) | 18 (1) | 1.00 | |
| | | 情報福祉マネジメント学科 | 18 | 58 (8) | 57 (8) | 57 (8) | 39 (3) | 1.00 | |
| | 教育学部 | 教育学科 | 初等教育専攻 | 42 | 66 (50) | 66 (50) | 66 (50) | 24 (17) | 1.00 |
| | | | 中等教育専攻 | 6 | 16 (9) | 16 (9) | 16 (9) | 8 (5) | 1.00 |
| | 健康科学部 | 保健看護学科 | | 10 | 57 (48) | 57 (48) | 22 (22) | 8 (8) | 2.59 |
| | | リハビリテーション学科 | 理学療法専攻 | 6 | 44 (15) | 44 (15) | 13 (5) | 6 (1) | 3.38 |
| | | | 作業療法専攻 | 6 | 15 (10) | 15 (10) | 15 (10) | 6 (3) | 1.00 |
| 医療経営管理学科 | | 8 | 28 (13) | 28 (13) | 28 (13) | 12 (6) | 1.00 | | |
| 合計(総数) | | | 254 | 622 (291) | 620 (291) | 551 (255) | 242 (96) | 1.13 | |

入学試験結果 2024年度

一般選抜

社会人

一般選抜

()は女子内数

| 区分 | 学部 | 学科・専攻 | 募集定員 | 志願者数 | 受験者数 | 合格者数 | 入学者数 | 合格倍率 | 合格最低点率 | |
|------------|-------------------|--------------|---------|---------------|---------------|-------------|-----------|-----------|--------|-----|
| A日程 | 統一 | 総合福祉学部 | 社会福祉学科 | 50 | 282 (124) | 280 (124) | 268 (121) | 70 (32) | 1.04 | 47% |
| | | | 福祉心理学科 | 21 | 156 (109) | 154 (108) | 37 (28) | 7 (5) | 4.16 | 60% |
| | | | 福祉行政学科 | 14 | 129 (43) | 128 (43) | 28 (14) | 8 (3) | 4.57 | 58% |
| | 総合マネジメント学部 | 産業福祉マネジメント学科 | 14 | 122 (30) | 121 (30) | 69 (20) | 17 (5) | 1.75 | 50% | |
| | | 情報福祉マネジメント学科 | 14 | 86 (16) | 85 (16) | 73 (16) | 27 (3) | 1.16 | 50% | |
| | 教育学部 | 教育学科 | 初等教育専攻 | 39 | 195 (122) | 192 (119) | 113 (77) | 44 (29) | 1.70 | 53% |
| | | | 中等教育専攻 | 5 | 74 (26) | 72 (26) | 44 (20) | 11 (5) | 1.64 | 52% |
| | 健康科学部 | 保健看護学科 | | 14 | 160 (145) | 159 (144) | 41 (40) | 13 (13) | 3.88 | 62% |
| | | リハビリテーション学科 | 理学療法学専攻 | 5 | 83 (34) | 79 (34) | 10 (8) | 3 (3) | 7.90 | 66% |
| | | | 作業療法学専攻 | 5 | 52 (32) | 51 (32) | 32 (23) | 9 (6) | 1.59 | 55% |
| | | 医療経営管理学科 | 8 | 35 (14) | 35 (14) | 32 (14) | 7 (1) | 1.09 | 48% | |
| | 小計(総数) | | | 189 | 1,374 (695) | 1,356 (690) | 747 (381) | 216 (105) | 1.82 | — |
| | 分割「スカラシップ(成績上位者)」 | 総合福祉学部 | 社会福祉学科 | 40 | 116 (56) | 116 (56) | 112 (55) | 18 (10) | 1.04 | 47% |
| | | | 福祉心理学科 | 15 | 82 (69) | 81 (68) | 40 (36) | 12 (11) | 2.03 | 60% |
| 福祉行政学科 | | | 10 | 56 (20) | 54 (19) | 23 (11) | 9 (4) | 2.35 | 57% | |
| 総合マネジメント学部 | | 産業福祉マネジメント学科 | 10 | 47 (18) | 45 (17) | 34 (17) | 9 (4) | 1.32 | 50% | |
| | | 情報福祉マネジメント学科 | 10 | 32 (6) | 29 (6) | 26 (6) | 12 (6) | 1.12 | 47% | |
| 教育学部 | | 教育学科 | 初等教育専攻 | 32 | 121 (86) | 120 (86) | 81 (63) | 29 (21) | 1.48 | 55% |
| | | | 中等教育専攻 | 3 | 27 (8) | 27 (8) | 20 (6) | 6 (1) | 1.35 | 50% |
| 健康科学部 | | 保健看護学科 | | 10 | 131 (125) | 126 (120) | 45 (45) | 4 (4) | 2.80 | 65% |
| | | リハビリテーション学科 | 理学療法学専攻 | 3 | 50 (19) | 49 (19) | 9 (5) | 3 (1) | 5.44 | 65% |
| | | | 作業療法学専攻 | 3 | 21 (15) | 21 (15) | 15 (12) | 5 (4) | 1.40 | 57% |
| | | 医療経営管理学科 | 6 | 25 (12) | 25 (12) | 25 (12) | 5 (0) | 1.00 | 48% | |
| 小計(総数) | | | 142 | 708 (434) | 693 (426) | 430 (268) | 112 (66) | 1.61 | — | |
| A日程 合計(総数) | | | 331 | 2,082 (1,129) | 2,049 (1,116) | 1,177 (649) | 328 (171) | — | — | |

| 区分 | 学部 | 学科・専攻 | 募集定員 | 志願者数 | 受験者数 | 合格者数 | 入学者数 | 合格倍率 | 合格最低点率 | |
|------------|------------|--------------|---------|-----------|----------|----------|---------|---------|--------|-----|
| B日程 | 統一(面接型) | 総合福祉学部 | 社会福祉学科 | 4 | 11 (1) | 7 (1) | 7 (1) | 3 (0) | 1.00 | 51% |
| | | | 福祉心理学科 | 3 | 12 (6) | 10 (5) | 6 (4) | 2 (1) | 1.67 | 58% |
| | | | 福祉行政学科 | 2 | 5 (1) | 4 (1) | 3 (1) | 0 (0) | 1.33 | 54% |
| | 総合マネジメント学部 | 産業福祉マネジメント学科 | 2 | 8 (0) | 7 (0) | 7 (0) | 2 (0) | 1.00 | 51% | |
| | | 情報福祉マネジメント学科 | 2 | 6 (0) | 3 (0) | 3 (0) | 2 (0) | 1.00 | 51% | |
| | 教育学部 | 教育学科 | 初等教育専攻 | 3 | 14 (6) | 9 (3) | 8 (3) | 5 (3) | 1.13 | 54% |
| | | | 中等教育専攻 | 2 | 7 (1) | 5 (1) | 3 (0) | 1 (0) | 1.67 | 60% |
| | 健康科学部 | 保健看護学科 | | 2 | 21 (19) | 21 (19) | 8 (7) | 7 (6) | 2.63 | 61% |
| | | リハビリテーション学科 | 理学療法学専攻 | 2 | 9 (6) | 9 (6) | 5 (4) | 3 (2) | 1.80 | 59% |
| | | | 作業療法学専攻 | 2 | 3 (3) | 2 (2) | 2 (2) | 1 (1) | 1.00 | 57% |
| | | 医療経営管理学科 | 2 | 4 (2) | 3 (2) | 3 (2) | 0 (0) | 1.00 | 51% | |
| | 小計(総数) | | | 26 | 100 (45) | 80 (40) | 55 (24) | 26 (13) | 1.45 | — |
| | 統一(選択科目型)※ | 総合福祉学部 | 社会福祉学科 | 6 | 34 (6) | 25 (5) | 23 (5) | 7 (2) | 1.09 | 47% |
| | | | 福祉心理学科 | 3 | 21 (8) | 16 (5) | 11 (5) | 5 (3) | 1.45 | 49% |
| 福祉行政学科 | | | 3 | 25 (3) | 22 (3) | 10 (2) | 2 (0) | 2.20 | 49% | |
| 総合マネジメント学部 | | 産業福祉マネジメント学科 | 3 | 16 (0) | 14 (0) | 13 (0) | 5 (0) | 1.08 | 47% | |
| | | 情報福祉マネジメント学科 | 3 | 20 (1) | 15 (1) | 9 (0) | 4 (0) | 1.67 | 47% | |
| 教育学部 | | 教育学科 | 初等教育専攻 | 5 | 27 (10) | 21 (6) | 10 (3) | 3 (0) | 2.10 | 52% |
| | | | 中等教育専攻 | 2 | 17 (3) | 14 (2) | 7 (1) | 3 (1) | 2.00 | 51% |
| 健康科学部 | | 保健看護学科 | | 3 | 23 (22) | 23 (22) | 6 (6) | 3 (3) | 3.83 | 58% |
| | | リハビリテーション学科 | 理学療法学専攻 | 2 | 13 (5) | 13 (5) | 3 (1) | 1 (1) | 4.33 | 62% |
| | | | 作業療法学専攻 | 2 | 4 (2) | 3 (1) | 3 (1) | 3 (1) | 1.00 | 51% |
| | 医療経営管理学科 | 2 | 4 (1) | 2 (1) | 2 (1) | 0 (0) | 1.00 | 61% | | |
| 小計(総数) | | | 34 | 204 (61) | 168 (51) | 97 (25) | 36 (11) | 1.73 | — | |
| B日程 合計(総数) | | | 60 | 304 (106) | 248 (91) | 152 (49) | 62 (24) | — | — | |

※2025年度「統一(3科目型)」に名称変更

一般選抜

()は女子内数

| 区分 | 学部 | 学科・専攻 | 募集定員 | 志願者数 | 受験者数 | 合格者数 | 入学者数 | 合格倍率 | 合格最低点率 | |
|--------------------|------------|--------------|--------|-------------|-------------|-------------|-----------|---------|--------|-----|
| 大学入学共通テスト利用 | 前期 | 総合福祉学部 | 社会福祉学科 | 20 | 235 (143) | 235 (143) | 230 (142) | 21 (11) | 1.02 | 47% |
| | | | 福祉心理学科 | 6 | 148 (114) | 148 (114) | 88 (77) | 16 (14) | 1.68 | 60% |
| | | | 福祉行政学科 | 4 | 101 (44) | 101 (44) | 36 (20) | 5 (4) | 2.81 | 62% |
| | 総合マネジメント学部 | 産業福祉マネジメント学科 | 4 | 76 (30) | 76 (30) | 57 (28) | 3 (2) | 1.33 | 54% | |
| | | 情報福祉マネジメント学科 | 4 | 69 (22) | 69 (22) | 62 (22) | 7 (1) | 1.11 | 51% | |
| | 教育学部 | 教育学科 | 初等教育専攻 | 12 | 203 (142) | 203 (142) | 152 (110) | 27 (22) | 1.34 | 58% |
| | | | 中等教育専攻 | 3 | 79 (36) | 79 (36) | 64 (33) | 4 (1) | 1.23 | 60% |
| | 健康科学部 | 保健看護学科 | | 4 | 151 (140) | 151 (140) | 63 (60) | 0 (0) | 2.40 | 67% |
| | | リハビリテーション学科 | 理学療法専攻 | 3 | 61 (27) | 61 (27) | 18 (10) | 3 (1) | 3.39 | 68% |
| | | | 作業療法専攻 | 3 | 37 (25) | 37 (25) | 25 (18) | 6 (2) | 1.48 | 59% |
| | | 医療経営管理学科 | 4 | 31 (19) | 31 (19) | 30 (19) | 3 (2) | 1.03 | 49% | |
| | 小計(総数) | | | 67 | 1,191 (742) | 1,191 (742) | 825 (539) | 95 (60) | 1.44 | — |
| | 後期 | 総合福祉学部 | 社会福祉学科 | 5 | 13 (5) | 13 (5) | 11 (5) | 0 (0) | 1.18 | 48% |
| | | | 福祉心理学科 | 3 | 10 (5) | 10 (5) | 8 (5) | 0 (0) | 1.25 | 50% |
| 福祉行政学科 | | | 2 | 4 (2) | 4 (2) | 3 (1) | 0 (0) | 1.33 | 60% | |
| 総合マネジメント学部 | | 産業福祉マネジメント学科 | 2 | 1 (0) | 1 (0) | 0 (0) | 0 (0) | 0.00 | 0% | |
| | | 情報福祉マネジメント学科 | 2 | 9 (1) | 9 (1) | 7 (1) | 1 (0) | 1.29 | 56% | |
| 教育学部 | | 教育学科 | 初等教育専攻 | 3 | 21 (13) | 21 (13) | 16 (11) | 2 (1) | 1.31 | 57% |
| | | | 中等教育専攻 | 2 | 13 (7) | 13 (7) | 10 (5) | 2 (0) | 1.30 | 62% |
| 健康科学部 | | 保健看護学科 | | 2 | 10 (10) | 10 (10) | 4 (4) | 0 (0) | 2.50 | 64% |
| | | リハビリテーション学科 | 理学療法専攻 | 2 | 7 (2) | 7 (2) | 3 (1) | 1 (0) | 2.33 | 62% |
| | | | 作業療法専攻 | 2 | 2 (1) | 2 (1) | 2 (1) | 0 (0) | 1.00 | 56% |
| | | 医療経営管理学科 | 2 | 4 (3) | 4 (3) | 4 (3) | 0 (0) | 1.00 | 51% | |
| 小計(総数) | | | 27 | 94 (49) | 94 (49) | 68 (37) | 6 (1) | 1.38 | — | |
| 大学入学共通テスト利用 合計(総数) | | | 94 | 1,285 (791) | 1,285 (791) | 893 (576) | 101 (61) | — | — | |

社会人

()は女子内数

| 区分 | 学部 | 学科・専攻 | 募集定員 | 志願者数 | 受験者数 | 合格者数 | 入学者数 | 合格倍率 |
|-----|--------|--------------------|------|-------|-------|-------|-------|------|
| 社会人 | 総合福祉学部 | 社会福祉学科 | 1 | 1 (0) | 1 (0) | 1 (0) | 1 (0) | 1.00 |
| | 健康科学部 | リハビリテーション学科 作業療法専攻 | 1 | 1 (0) | 1 (0) | 1 (0) | 1 (0) | 1.00 |
| | 合計 | | 2 | 2 (0) | 2 (0) | 2 (0) | 2 (0) | 1.00 |

※志願のない学科・専攻は省略しています。募集定員の合計は、出願可能学科・専攻の合計値です。

入学諸納付金

入学諸納付金一覧【2025年度予定】

(単位:円)

| 項目 | 学 部 | 総合福祉学部 | | | | 共生まちづくり学部 | | 教育学部 | | 健康科学部 | | | | | |
|-----------------------|---------|-----------|---------|-----------|---------|-----------|---------|-----------|-----------|-----------|-----------|-------------|---------|-----------|---------|
| | | 社会福祉学科 | | 福祉心理学科 | | 共生まちづくり学科 | | 教育学科 | | 保健看護学科 | | リハビリテーション学科 | | 医療経営管理学科 | |
| | | 前期 | 後期 | 前期 | 後期 | 前期 | 後期 | 前期 | 後期 | 前期 | 後期 | 前期 | 後期 | 前期 | 後期 |
| 1 年 次 | 入学金 | 200,000 | | 200,000 | | 200,000 | | 200,000 | | 200,000 | | 200,000 | | 200,000 | |
| | 授業料 | 366,500 | 366,500 | 366,500 | 366,500 | 366,500 | 366,500 | 366,500 | 366,500 | 500,000 | 500,000 | 500,000 | 500,000 | 366,500 | 366,500 |
| | 施設設備資金 | 241,000 | | 241,000 | | 241,000 | | 241,000 | | 300,000 | | 300,000 | | 241,000 | |
| | 教育環境整備費 | 25,000 | 25,000 | 25,000 | 25,000 | 25,000 | 25,000 | 25,000 | 25,000 | 25,000 | 25,000 | 25,000 | 25,000 | 25,000 | 25,000 |
| | 実験設備維持費 | | | 35,000 | | | | | | 250,000 | | 250,000 | | | |
| | 実習費 | | | | | | | | | 100,000 | | 100,000 | | | |
| | 厚生費 | 20,000 | | 20,000 | | 20,000 | | 20,000 | | 20,000 | | 20,000 | | 20,000 | |
| | 後援会費 | 24,200 | | 24,200 | | 24,200 | | 24,200 | | 24,200 | | 24,200 | | 24,200 | |
| 1年次合計 | 876,700 | 391,500 | 911,700 | 391,500 | 876,700 | 391,500 | 876,700 | 391,500 | 1,419,200 | 525,000 | 1,419,200 | 525,000 | 876,700 | 391,500 | |
| | | 1,268,200 | | 1,303,200 | | 1,268,200 | | 1,268,200 | | 1,944,200 | | 1,944,200 | | 1,268,200 | |
| 2 年 次 以 降 | 授業料 | 366,500 | 366,500 | 366,500 | 366,500 | 366,500 | 366,500 | 366,500 | 366,500 | 500,000 | 500,000 | 500,000 | 500,000 | 366,500 | 366,500 |
| | 実習費 | | | 3,000 | | | | | | | 200,000 | | 300,000 | | |
| | 実験設備維持費 | | | 35,000 | | | | | | 186,000 | | 145,000 | | | |
| | その他諸納付金 | 310,200 | 25,000 | 310,200 | 25,000 | 310,200 | 25,000 | 310,200 | 25,000 | 369,200 | 25,000 | 310,200 | 25,000 | 310,200 | 25,000 |
| 2～4年次合計 | | 1,068,200 | | 1,106,200 | | 1,068,200 | | 1,068,200 | | 1,780,200 | | 1,780,200 | | 1,068,200 | |
| 総計(1～4年次) | | 4,472,800 | | 4,621,800 | | 4,472,800 | | 4,472,800 | | 7,284,800 | | 7,284,800 | | 4,472,800 | |

※入学金は入学時のみの納入になります。※教育環境整備費は教育維持費および教育充実費になります。※厚生費は学生総合補償制度や健康保健衛生費などになります。※本学学納金はスライド制を導入しているため、在学期間中(翌年度以降)に改定されることがあります。※2年次以降の学納金振込通知書は、毎年4月上旬に保証人様宛にご送付いたします。※入学手続期限日までに入学時納付金を納入していただきます。後期分(9月送付予定)は9月末の納入になります。

入学手続に必要な金額(入学時納付金:入学金・前期分の授業料および諸納付金)

| 入試区分 | 手続期限 | 社会福祉学科・福祉行政学科 共生まちづくり学科 教育学科・医療経営管理学科 | 福祉心理学科 | 保健看護学科 リハビリテーション学科 |
|------------------------|---------------------|---|---------|-----------------------|
| 総合型選抜 | 2024年11月29日まで | 876,700 | 911,700 | 1,419,200 |
| 学校推薦型選抜 | 2024年12月24日まで | 876,700 | 911,700 | 1,419,200 |
| 一般選抜A日程 共通テスト利用[前期] | 2025年 2月25日まで | 876,700 | 911,700 | 1,419,200 |
| | 〈第一次納入〉2025年2月25日まで | 200,000 | 200,000 | 200,000 |
| | 〈第二次納入〉2025年3月10日まで | 676,700 | 711,700 | 1,219,200 |
| 一般選抜B日程 共通テスト利用[後期] | 2025年 3月19日まで | 876,700 | 911,700 | 1,419,200 |

※帰国生徒・社会人・外国人留学生・推薦編入学・学士A入学試験の入学手続は学校推薦型と同様です。※一般編入学・学士B・転入学試験の入学手続は一般選抜B日程と同様です。※後期分(9月送付予定)は9月末の納入になります。※前期・後期分の一年分を納入していただくことも可能です。※入学時納付金の納入方法は「入学予定者向けガイド」を確認してください。

主な実習費および課程履修費

学納金以外に教科書代、資格取得などに関わる実習費、課程履修費が別途必要になります。(入学年度によって金額が異なる場合があります。)

(単位:円)

| 実習・課程履修項目 | | 費用 | 実習・課程履修項目 | | 費用 | |
|---------------|-------------------------|--------------|-----------|--------------------------|-----------|--------|
| 社会福祉士 | 社会福祉士(ソーシャルワーク)実習費(2年生) | 6,000 | 教職課程共通 | 介護等体験費(社会福祉施設) | 12,000 | |
| | 社会福祉士(ソーシャルワーク)実習費(3年生) | 35,000 | | 介護実習費(福祉の教員免許状) | 30,000 | |
| | 社会福祉士(ソーシャルワーク)実習費(4年生) | 71,000 | | 看護学臨床実習費(養護教諭) | 60,000 | |
| 精神保健福祉士 | 精神保健福祉士実習費(2年生) | 5,000 | | TOEIC Bridge IP(1年次納入)※1 | 4,400 | |
| | 精神保健福祉士実習費(3年生) | 65,000 | | TOEIC IP(2年次納入)※2 | 3,130 | |
| | 精神保健福祉士実習費(4年生) | 72,000 | | 海外研修(英語の教員免許状)※3 | 400,000 | |
| 介護福祉士 | 介護福祉士学内実習費(1年生) | 26,000 | 保育士 | 保育士課程履修費(2年次納入) | 30,000 | |
| | 介護福祉士学内・学外実習費(2年生) | 78,000 | | 保育実習I・II | 55,000 | |
| | 介護福祉士学内・学外実習費(3年生) | 149,000 | | 介護職員初任者研修 | 25,000 | |
| | 介護福祉士学内実習費(4年生) | 26,000 | 保健師 | 公衆衛生看護学実習 | 50,000 | |
| スクールソーシャルワーカー | スクールソーシャルワーク実習費(4年生) | 55,000 | 助産師 | 助産学実習 | 500,000 | |
| | 心理演習(公認心理師) | 10,000 | 救急救命士 | 課程履修費 | 100,000 | |
| 心理実習(公認心理師) | 50,000 | 実習費 | | 50,000 | | |
| 教職課程共通 | 課程履修費 | 幼・小・中・高・養護教諭 | 20,000 | 診療情報管理士 | 医療機関実習 | 50,000 |
| | | 特別支援学校 | 10,000 | | 健康運動実践指導者 | 4,950 |
| | | 司書教諭 | 10,000 | レクリエーション・インストラクター | 10,000 | |
| | 教育実習費 | 幼稚園 | 45,000 | | | |
| | | 中学校・高校・養護教諭 | 28,000 | | | |
| 小学校 | | 29,000 | | | | |
| | 特別支援学校 | 25,000 | | | | |

※1 初等教育専攻、中等教育専攻英語科コース対象2回分の受験料となります。

※2 初等教育専攻小幼コース・小特コース、中等教育専攻英語科コース対象で1回分の受験料となります。

※3 研修先により費用が異なるため、記載の金額はおおよその目安です。

奨学金制度・経済支援

東北福祉大学奨学金

人物・学業成績が優秀で、経済的理由のため学資の支弁が困難な学生に対し、学資の給付および貸与を行うことによって教育の機会均等を図り、社会の健全な発展に寄与することを目的とした東北福祉大学独自の奨学金制度です。

奨学金の種類、給付・貸与額など【2024年3月現在】

| 種類 | 対象学生 | 支給額 | 期間 | 出願資格 | 学力基準 |
|--------------------|------------------------------|---------------------|------------------------------|---|----------------|
| 給付奨学金 | 学部 | 50,000円(毎月) | 1年ごとの継続申請で2年を超えて申請することはできない。 | 人物・学業共に優秀で、家計が著しく困窮あるいは家計に急変があり、修学の継続が困難になった者。 | 高校の学業成績の評定平均 |
| 貸与奨学金(無利子) | 学部 | 50,000円(毎月) | 1年ごとに継続申請を | 人物・学業共に優秀で、家計支持者の1年間の収入の年額が、給与所得者については700万円以内、給与所得者以外は600万円以内であること。 | 高校の学業成績の評定平均 |
| | 大学院 | 80,000円(毎月) | | | |
| 災害・家計急変等緊急時援助(無利子) | 学部 | 50,000円(毎月) | 認定された期間内。 | 日本学生支援機構緊急採用・応急採用に応募し不採用になった者で、学長が災害緊急時援助の対象とすることが必要であると認められた者。 | ——— |
| | 大学院 | 80,000円(毎月) | | | |
| スカラシップ | 一般選抜A日程分割入試でスカラシップ生として認められた者 | 授業料の半額 ※学科により異なる | 4年間 | 一般選抜A日程分割[スカラシップ(成績上位者)]入試にスカラシップ生として合格し、合格した学科に入学する者。 | 継続するための給付条件あり。 |

採用方法と募集時期

※申請にあたっては日本学生支援機構・地方公共団体などの他奨学金との併用はできません。

| 採用種別 | 種類 | 条件 | 手続き・募集時期など |
|------|---------|-------------------|---|
| 定期採用 | 新規 給付貸与 | 入学後および在学中に出願し、所定の | ■出願説明会／4月上旬 ■願書提出期限／5月中旬 出願希望者は、「出願説明会」に出席のうえ、願書などの交付を受けてください。 |
| | 継続 給付貸与 | 当該年度奨学金が継続希望する場合、 | ■願書提出期限／4月下旬 継続希望者は、年度末に継続の所定手続きを行い採用される。 |
| 緊急採用 | 貸与 | 主たる家計支持者の失職、死亡または | ■随時募集 これらの採用は、家計が急変した者に対する措置です。 このような事態が発生したときは、学生支援課に相談してください。 |

高等教育の修学支援新制度

「大学等における修学の支援に関する法律」が成立し、本学が同法の高等教育修学支援新制度の対象校として認定されました。本制度は住民税非課税世帯およびそれに準ずる世帯の学生について、要件を満たせば給付型奨学金と授業料減免の支援を受けることができる国の制度です。

| 世帯収入の目安 | 支援割合 | 支援内容 |
|-----------------------|--------|-------------------------------|
| 住民税非課税世帯 | 満額 3/3 | 入学金減免(新入生のみ)・ 授業料減免・給付型奨学金 |
| 準ずる世帯 ～300万円 | 2/3 | |
| 準ずる世帯 ～380万円 | 1/3 | |
| 準ずる世帯 ～600万円(多子世帯の場合) | 1/4 | |

※独立行政法人日本学生支援機構(JASSO)のWEBサイトに掲載している「進学資金シミュレーター」で収入基準についてご確認ください。

日本学生支援機構奨学金

日本学生支援機構の奨学金制度は、勉学に励む意欲があり、またそれにふさわしい能力を持った学生・生徒が経済的理由により修学をあきらめることのないよう支援することを目的として国が実施する制度です。

地方公共団体および民間育英団体奨学金

地方公共団体・民間育英団体の奨学金は、それぞれ独自の貸与目的を持っており、出願資格や選考基準が異なります。募集は、依頼があったものについてはその都度案内しますが、大学を通して募集しない都道府県市町村もあるので、直接問い合わせることも必要です。保健看護学科の学生は、病院の奨学金制度を利用することが可能です(出願資格や選考基準を満たしている場合)。詳細については、教務部教務課(022-717-3315)保健看護学科担当にお問い合わせください。

その他の融資制度

| 種類 | 対象 | 融資額 | 申込窓口 |
|-------------------------|---|----------------------|---|
| 国の教育ローン(日本政策金融公庫) | 入学および在学中の学生の保護者の方。 | 一人あたり350万円以内 | インターネット・郵送のどちらかで申込み ※詳しくは https://www.jfc.go.jp/ |
| 77教育ローン(七十七銀行) | 入学および在学中の学生の保護者の方。ただし、七十七銀行本支店の営業区域に居住の方。 | 10万円以上500万円以内(1万円単位) | 七十七銀行 本支店 ※詳しくは https://www.77bank.co.jp/ |
| 学費サポートプラン(オリエンコーポレーション) | 入学および在学中の学生の保護者等で安定した収入のある方。 | 10万円以上500万円以内 | オリエンコーポレーション ※詳しくは https://orico-web.jp/gakuh/ 学校コード「14543367」/ 申込コード「0150」 |

経済支援(授業料減免 奨学金など)の詳細はこちら



高等教育の修学支援新制度の詳細はこちら





事前
申し込み

TOHOKU FUKUSHI UNIVERSITY OPEN CAMPUS 2024

大学の学びに触れるチャンス

東北福祉大学が誇る学びの特徴や
入試制度などをチェックできる絶好の機会!
みなさまの参加を心よりお待ちしております。

オープンキャンパスの
“お申し込み”はこちら ▶▶



事前に
お申し込みください!



5/18 SAT

6/23 SUN

7/13 SAT

8/4 SUN

9/21 SAT

OPEN CAMPUS mini /
2025年3月末

開催場所

東北福祉大学 国見キャンパス

※自然災害等不測の事態により日程などが変更になる場合があります。
※実施内容はホームページなどをご確認ください。

オープンキャンパスの
情報ははこちら



東北福祉大学
ホームページ



東北福祉大学
オープン
キャンパスクラブ
Instagram



お問い合わせ

東北福祉大学 入学センター

〒981-8522 仙台市青葉区国見 1-8-1

TEL 022-717-3312 FAX 022-717-3332 E-mail : nyushi@tfu.ac.jp



フクシのワタシに、
不可能はない。

FUKUSHI The NEXT

〈2024年度 東北福祉大学〉リエゾン教育プログラム

リエゾン教育プログラムは、東北福祉大学で学べる福祉・心理・行政・経営・教育・看護・リハビリ・医療事務などの各分野について、大学での研究・教育に触れる機会を通して、自主的な探究学習や将来の進路選択をサポートするプログラムです。

プログラムを終えた受講修了者には修了証を発行し、
高校3年生の受講修了者には学校推薦型選抜[リエゾン]の **出願資格** が与えられます。

プログラム申込受付期間

6/3月 ~ **6/26**水

プログラム申込フォームから期間中に申込登録を行ってください。
受講の申し込み前に、ガイダンス動画を視聴し、
受講学科(最大2学科)を決めてください。

P.16 参照

詳細はこちら

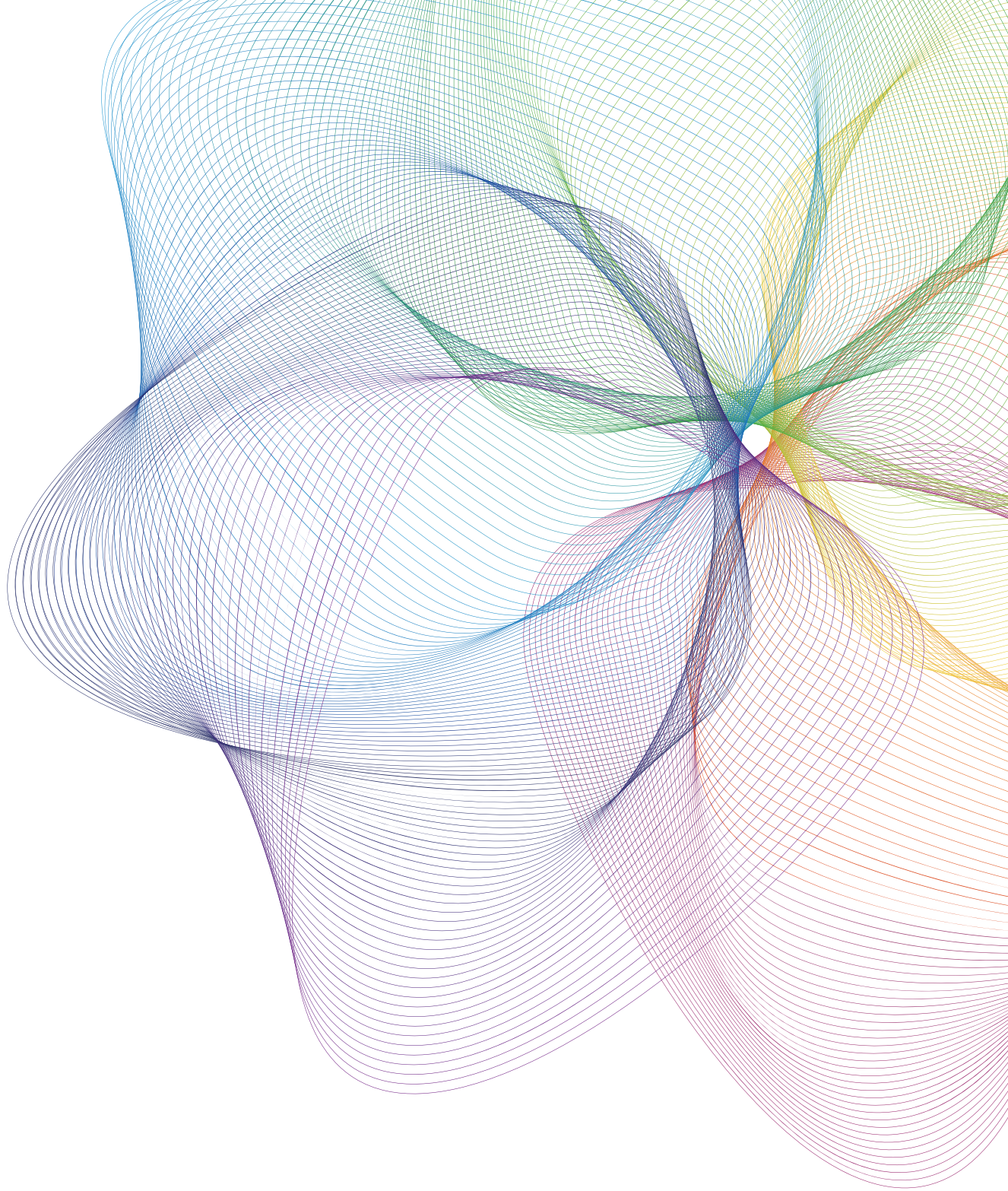


プログラム実施期間

7/1月 ~ **8/9**金

東北福祉大学の
ホームページはコチラ!





 東北福祉大学 入学センター

〒981-8522 仙台市青葉区国見1-8-1

TEL : 022-717-3312

FAX : 022-717-3332

E-mail : nyushi@tfu.ac.jp

<https://www.tfu.ac.jp>

